



แผนปฏิบัติการด้านการจัดหารายได้  
ประจำปีงบประมาณ พ.ศ.2565

มหาวิทยาลัยราชภัฏสวนสุนันทา  
ได้รับการอนุมัติจากอธิการบดี  
เมื่อวันที่ 29 กันยายน 2564

## บทสรุปสำหรับผู้บริหาร

บัณฑิตวิทยาลัย มหาวิทยาลัยราชภัฏสวนสุนันทา ได้ดำเนินการตามยุทธศาสตร์ที่ 1 ส่งเสริมระบบการบริหารจัดการเชิงคุณภาพและธรรมาภิบาล ซึ่งมหาวิทยาลัยมีการบริหารจัดการเพื่อให้สามารถพึ่งพาตนเองได้ โดยจำนวนเงินที่มหาวิทยาลัยได้รับ เพื่อการพัฒนาจากการดำเนินการโครงการจัดหารายได้ด้วยบริการวิชาการของมหาวิทยาลัยราชภัฏสวนสุนันทา ทั้งนี้ เพื่อเป็นการตอบสนองนโยบายของมหาวิทยาลัยฯ ในการส่งเสริมระบบการบริหารจัดการเชิงคุณภาพและธรรมาภิบาล โดยให้ทุกหน่วยงานสามารถพึ่งพาตนเองได้ อันมีตัวชี้วัดเป็นจำนวนเงินที่มหาวิทยาลัยได้รับ เพื่อการพัฒนาจากการดำเนินการโครงการจัดหารายได้ด้วยบริการวิชาการตามจำนวนเงินในโครงการที่แต่ละคณะและหน่วยงานได้มีการระบุไว้ตามแผนปฏิบัติการด้านการจัดหารายได้ประจำปีงบประมาณ พ.ศ. 2565

ทั้งนี้ บัณฑิตวิทยาลัย มหาวิทยาลัยราชภัฏสวนสุนันทา มีพันธกิจที่สำคัญคือ ผลิตบัณฑิตระดับบัณฑิตศึกษาที่เน้นองค์ความรู้สู่ท้องถิ่น สร้างมาตรฐานวิชาชีพครู ส่งเสริม สนับสนุนด้านวิจัย บริการวิชาการ และทำนุบำรุงศิลปวัฒนธรรม จึงมีความจำเป็นต้องมีความคล่องตัวและมีอิสระในการดำเนินงาน ในทุกๆ ด้าน เพื่อที่จะนำพาและขับเคลื่อนองค์กรให้บรรลุตามเป้าหมายและวัตถุประสงค์ ในการดำเนินการตามยุทธศาสตร์ของมหาวิทยาลัย

บัณฑิตวิทยาลัย หวังเป็นอย่างยิ่งว่าแผนปฏิบัติการด้านการจัดหารายได้ประจำปีงบประมาณ พ.ศ.2565 จะเป็นแนวทางให้บุคลากร และผู้ที่เกี่ยวข้อง ได้ใช้ในการดำเนินการจัดหารายได้ด้วยการบริการวิชาการตลอดปีงบประมาณ พ.ศ.2565 และดำเนินการได้บรรลุเป้าหมายตามที่วางไว้

## สารบัญ

### ส่วนที่ 1 บทนำ

1.1	หลักการและเหตุผล	1
1.2	โครงสร้างหน่วยงาน	2
1.3	โครงสร้างการบริหารจัดการ (ADMINISTRATIVE CHART)	3
1.4	ผลการดำเนินงานด้านการจัดหารายได้	4
1.5	ข้อมูลพื้นฐานมหาวิทยาลัย ประจำปีงบประมาณ พ.ศ.2565	4
1.5.1	วิสัยทัศน์ (Vision)	4
1.5.2	พันธกิจ (Mission)	4
1.5.3	ภารกิจหลัก (Key result area)	4
1.5.4	เสาหลัก (Pillar)	4
1.5.5	วัฒนธรรม (Culture)	5
1.5.6	อัตลักษณ์ (Identity)	5
1.5.7	เอกลักษณ์ (Uniqueness)	5
1.5.8	ค่านิยมหลัก (Core Values)	5
1.5.9	เป้าหมายการพัฒนามหาวิทยาลัย (University Development Goals)	5

### ส่วนที่ 2 แผนปฏิบัติการด้านการจัดหารายได้ 6

2.1	นโยบายด้านการจัดหารายได้	6
2.2	วัตถุประสงค์ของแผนปฏิบัติการด้านการจัดหารายได้	6
2.3	ยุทธศาสตร์ เป้าประสงค์เชิงยุทธศาสตร์ ตัวชี้วัดความสำเร็จและค่าเป้าหมายของมหาวิทยาลัย	6
2.3.1	ยุทธศาสตร์	6
2.3.2	เป้าประสงค์เชิงยุทธศาสตร์	6
2.3.3	ตัวชี้วัดความสำเร็จและค่าเป้าหมาย	6
2.4	ขั้นตอนการจัดทำแผนปฏิบัติการด้านการจัดหารายได้	7
2.5	แผนปฏิบัติการด้านการจัดหารายได้ ประจำปีงบประมาณ พ.ศ. 2565	8
2.5.1	แผนปฏิบัติการด้านการจัดหารายได้ระยะ 5 ปี	8

### ส่วนที่ 3 แนวทางการนำแผนสู่การปฏิบัติและการติดตาม 10

3.1	แนวทางการนำแผนปฏิบัติการด้านการจัดหารายได้ ไปสู่การปฏิบัติ	10
3.2	การติดตามและประเมินผลแผนปฏิบัติการด้านการจัดหารายได้	10

### ภาคผนวก 12

1	คำสั่งแต่งตั้งคณะกรรมการจัดทำแผนปฏิบัติการด้านการจัดหารายได้	13
2	ภาพกิจกรรมที่เกี่ยวข้องกับการจัดทำแผนปฏิบัติการด้านการจัดหารายได้	23

# ส่วนที่ 1 บทนำ

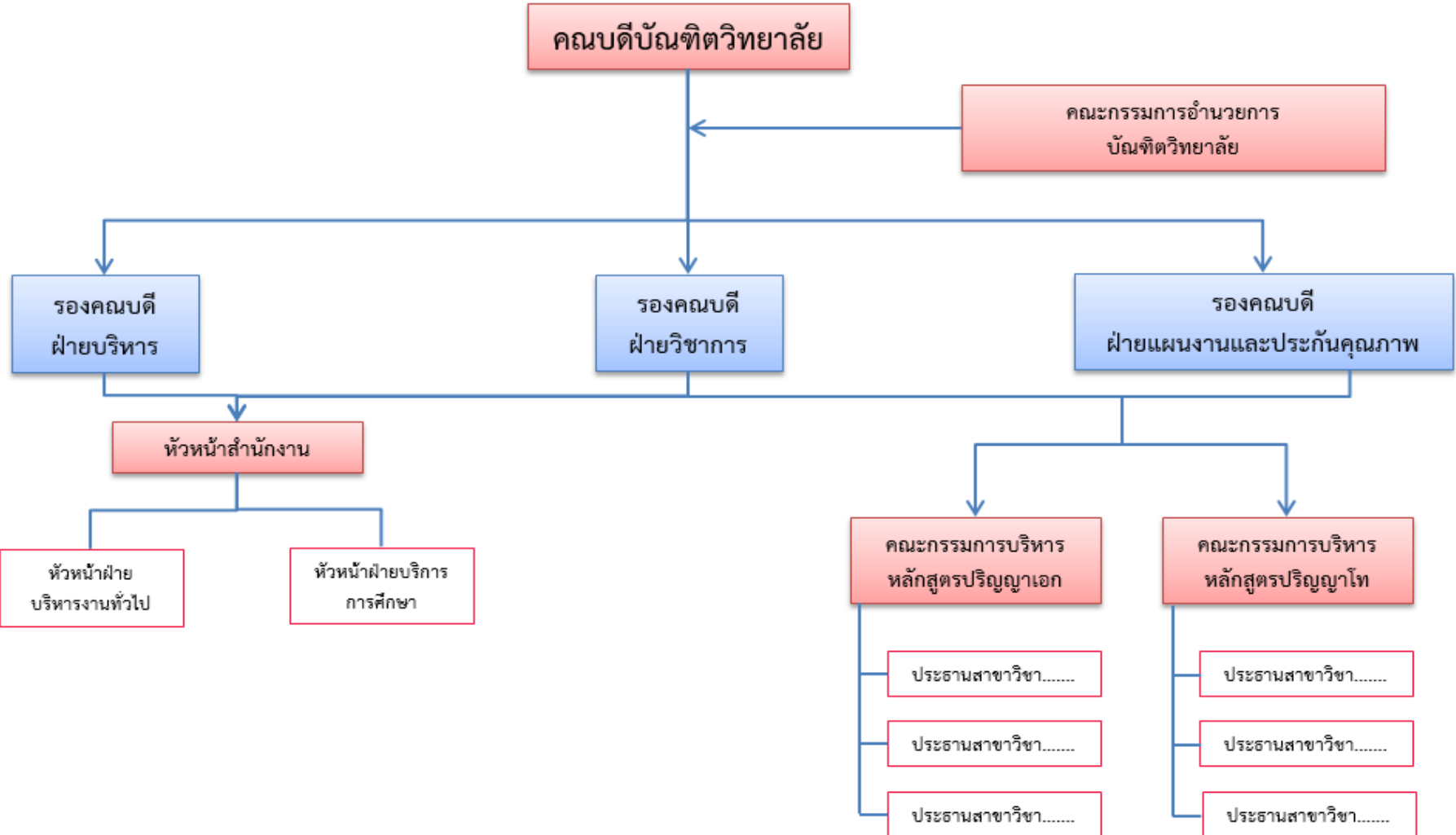
## 1.1 ประวัติความเป็นมาของหน่วยงาน

ในปี พ.ศ. 2542 มหาวิทยาลัยราชภัฏสวนสุนันทา ซึ่งในขณะนั้นยังเป็นสถาบันราชภัฏสวนสุนันทา ได้ตั้งโครงการบัณฑิตศึกษาขึ้น โดยมีสายงานขึ้นตรงต่อรองอธิการบดีฝ่ายกิจการพิเศษ มีชื่อเรียกหน่วยงานภายในว่า “บัณฑิตวิทยาลัย” มีฐานะเทียบเท่าคณะ กำหนดวัตถุประสงค์ของการจัดตั้งเพื่อทำหน้าที่จัดการศึกษาในระดับบัณฑิตศึกษา ทั้งในระดับประกาศนียบัตรบัณฑิต ปริญญาโทบัณฑิต ประกาศนียบัตรบัณฑิตชั้นสูง และปริญญาตรีบัณฑิตในสาขาวิชาต่างๆ และหลักสูตรแรกที่เปิดสอน คือ หลักสูตรครุศาสตรมหาบัณฑิต สาขาการจัดการคุณภาพ

ต่อมาในปี พ.ศ. 2547 สถาบันราชภัฏสวนสุนันทา ได้เปลี่ยนสถานะเป็นมหาวิทยาลัยราชภัฏสวนสุนันทา ตามการประกาศใช้พระราชบัญญัติมหาวิทยาลัยราชภัฏสวนสุนันทา พ.ศ. 2547 เมื่อเดือน กรกฎาคม พ.ศ. 2548 บัณฑิตวิทยาลัยได้รับการจัดตั้งให้เป็นหน่วยงานตามโครงสร้างภายในของมหาวิทยาลัย ที่มีฐานะเทียบเท่าคณะ ตามมาตรา 10 แห่งพระราชบัญญัติมหาวิทยาลัยราชภัฏ พ.ศ. 2547 ที่มีการบริหารงานบุคคลและงานบริหารวิชาการของตนเอง โดยมีหน้าที่กำกับมาตรฐานและประสานงานการจัดการศึกษาระดับบัณฑิตศึกษาตามระเบียบสภามหาวิทยาลัยราชภัฏสวนสุนันทา ว่าด้วยการจัดตั้งและการดำเนินงานจัดการศึกษาบัณฑิตวิทยาลัย พ.ศ. 2548 เป็นบัณฑิตวิทยาลัยแห่งมหาวิทยาลัยราชภัฏสวนสุนันทา และให้ใช้ชื่อเป็นภาษาอังกฤษว่า “The Graduate School, Suansunandha Rajabhat University”

ซึ่งในปัจจุบันบัณฑิตวิทยาลัย มหาวิทยาลัยราชภัฏสวนสุนันทา เป็นศูนย์กลางในการประสานและกำกับดูแลควบคุมมาตรฐานการจัดการศึกษาระดับบัณฑิตศึกษา โดยมีวัตถุประสงค์เพื่อผลิตบุคลากรที่มีความรู้ ความสามารถเฉพาะสาขา ให้สอดคล้องกับความต้องการของสังคมในการพัฒนาประเทศ มีวิสัยทัศน์คือ “ส่งเสริมสนับสนุนการศึกษาระดับบัณฑิตศึกษาอย่างมีคุณภาพ และได้มาตรฐานระดับชาติ พร้อมเข้าสู่ประชาคมอาเซียนและประชาคมโลก” และมีพันธกิจสำคัญ คือ ผลิตบัณฑิตระดับบัณฑิตศึกษาที่เน้นองค์ความรู้สู่ท้องถิ่น สร้างมาตรฐานวิชาชีพครู ส่งเสริม สนับสนุนด้านวิจัย บริการวิชาการ และทำนุบำรุงศิลปวัฒนธรรม ซึ่งสอดคล้องกับการพัฒนาการศึกษาระดับอุดมศึกษาในด้านต่าง ๆ เพื่อให้ได้บัณฑิตที่มีคุณภาพและมีศักยภาพในการพัฒนาประเทศในด้านต่าง ๆ ต่อไป

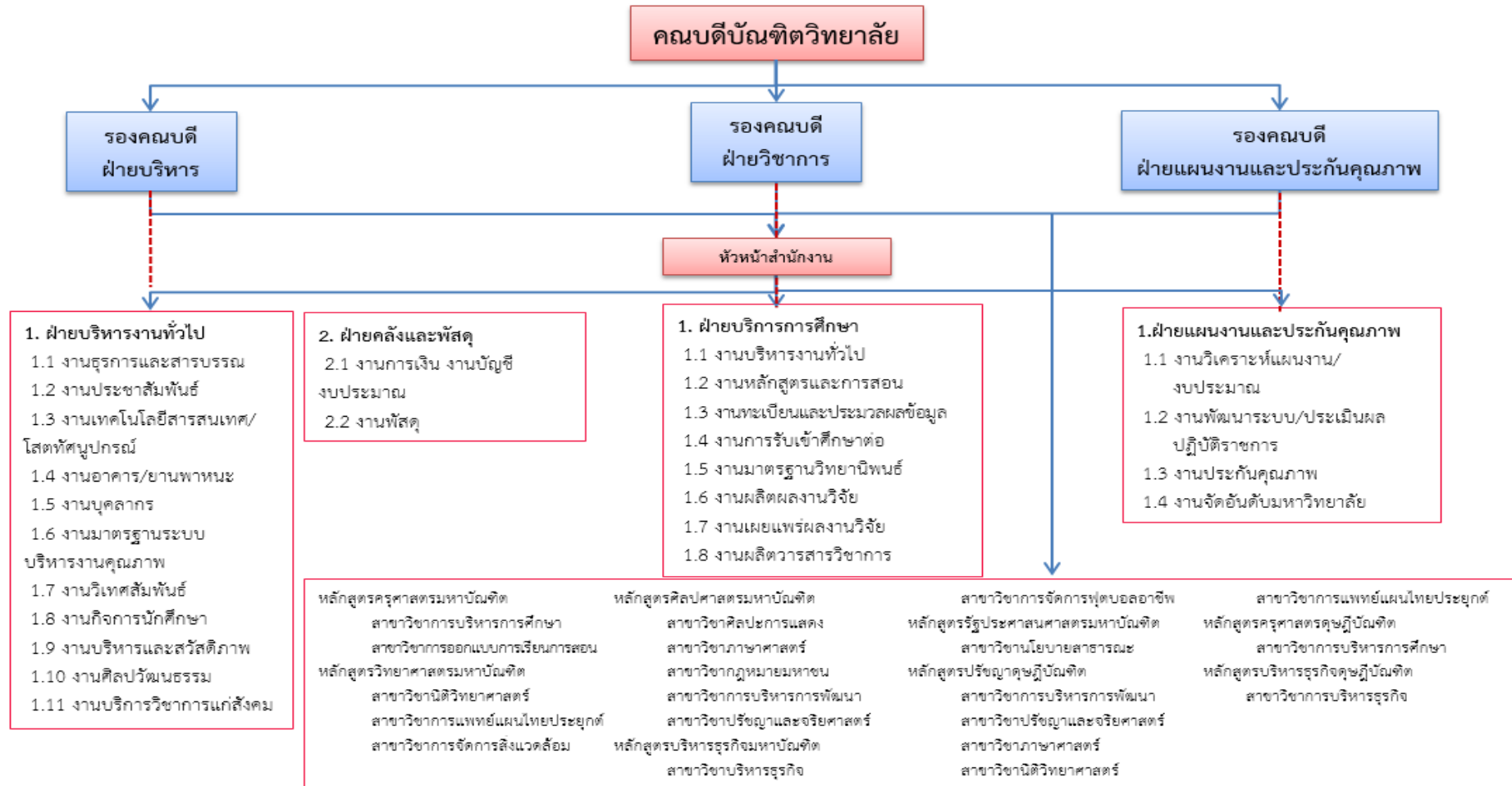
1.2 โครงสร้างหน่วยงาน



ภาพที่ 1 โครงสร้างหน่วยงาน

### 1.3 โครงสร้างการ

บริหาร



ภาพที่ 2 โครงสร้างการบริหาร

## 1.4 ผลการดำเนินงานด้านการจัดการรายได้

รายได้ที่เกิดการระดมทุนจากภายนอก สรุปรายได้ที่เกิดการระดมทุนจากภายนอก ประจำปี 2564 จำนวน 105,306,020.20 บาท (หนึ่งร้อยห้าล้านสามแสนหกพันยี่สิบบาทยี่สิบสตางค์)

## 1.5 ข้อมูลพื้นฐานของบัณฑิตวิทยาลัย ประจำปีงบประมาณ 2565

### 1.5.1 วิสัยทัศน์ (Vision)

ส่งเสริมสนับสนุนและควบคุมคุณภาพการศึกษาระดับบัณฑิตศึกษาให้ได้มาตรฐานสากล

### จุดประสงค์ (Purpose)

1. ส่งเสริมสนับสนุนและควบคุมคุณภาพบัณฑิตที่เน้นองค์ความรู้สู่ท้องถิ่น
2. เพื่อพัฒนางานวิจัยทางวิชาการที่อุดมไปด้วยความคิดสร้างสรรค์
3. ให้บริการงานวิชาการที่ตอบสนองความต้องการของชุมชนและท้องถิ่น
4. ทำนุบำรุงศิลปและวัฒนธรรมไทยตามวิถีวังสวนสุนันทา

### 1.5.2 พันธกิจ (Mission)

ส่งเสริมสนับสนุนและควบคุมคุณภาพบัณฑิตระดับบัณฑิตศึกษาที่เน้นองค์ความรู้สู่ท้องถิ่น สร้างมาตรฐานวิชาชีพครู ส่งเสริม สนับสนุนด้านวิจัย บริการวิชาการ และทำนุบำรุงศิลปวัฒนธรรม

### 1.5.3 ภารกิจหลัก (Key result area)

1. ส่งเสริมสนับสนุนการเรียนการสอนและพัฒนานักศึกษาระดับบัณฑิตศึกษาทั้งด้านวิชาการและวิชาชีพ ให้มีสังคมคุณภาพ องค์ความรู้ และทักษะสู่สากล
2. ส่งเสริมการทำวิจัยโดยมุ่งเน้นการสร้างนวัตกรรม และองค์ความรู้สู่การพัฒนาท้องถิ่นและเผยแพร่ระดับชาติและนานาชาติ
3. ส่งเสริมสนับสนุนบริการวิชาการต่อชุมชนและสังคมสอดรับกระแสโลกาภิวัตน์
4. ส่งเสริมสนับสนุนกิจกรรมที่สร้างคุณค่าแก่สังคม และทำนุบำรุงศิลปวัฒนธรรม เพื่อคงไว้ซึ่งเอกลักษณ์ชุมชนท้องถิ่น

### 1.5.4 เสาหลัก (Pillar)

1. ทุนความรู้ (Knowledge Capital)
2. คุณธรรม (Morality)
3. เครือข่าย (Partnership)

4. ความเป็นมืออาชีพ (Professionalism)
5. วัฒนธรรม (Culture) ที่ว่า “ความเป็นแบบอย่างที่ดีตามวิถีวงสวนสุนันทา”

5

#### 1.5.5 วัฒนธรรม (Culture)

ความดีงามและการปฏิบัติตนในจริยวัตรแบบไทย โดยการแสดงความเคารพผู้อาวุโสและการทักทาย

#### 1.5.6 อัตลักษณ์ (Identity)

เป็นนักปฏิบัติ ผนัวิชากร เชี่ยวชาญการสื่อสาร ชำนาญการคิด มีจิตสาธารณะ

#### 1.5.7 เอกลักษณ์ (Uniqueness)

เน้นความเป็นวัง ปลูกฝังองค์ความรู้ ยึดมั่นคุณธรรมให้เชิดชู เป็นองค์กรแห่งการเรียนรู้สู่สากล

#### 1.5.8 ค่านิยมหลัก (Core Values)

G	Good governance	ธรรมาภิบาล
R	Resourcefulness	ความคิดริเริ่มสร้างสรรค์
A	Association	การเชื่อมโยงประสานงานเครือข่าย
D	Devotion	ทุ่มเท เสียสละ อุทิศตนให้กับองค์กร

#### 1.5.9 เป้าหมายการพัฒนาบัณฑิตวิทยาลัย (Development Goals)

##### ประเด็นยุทธศาสตร์ (Strategic Thrusts)

- ประเด็นยุทธศาสตร์ที่ 1 พัฒนามหาวิทยาลัยให้เป็นเอตทัคคะอย่างยั่งยืน
- ประเด็นยุทธศาสตร์ที่ 2 สร้างผลงานวิชาการสู่การยกระดับภูมิปัญญาท้องถิ่นอย่างยั่งยืน
- ประเด็นยุทธศาสตร์ที่ 3 สร้างความสัมพันธ์กับเครือข่ายและขยายการยกย่องระดับนานาชาติ



## ส่วนที่ 2 แผนปฏิบัติการด้านจัดหารายได้

### 2.1 นโยบายด้านจัดหารายได้

1. ส่งเสริม และสร้างแรงจูงใจให้ทุกหน่วยงานจัดหารายได้ สนับสนุนกิจการของหน่วยงานทุกหน่วยงาน
2. สนับสนุน สร้างแรงจูงใจ จุดแข็งของหน่วยงาน ทบทวนระเบียบ และการนำมาพัฒนาหน่วยงาน

### 2.2 วัตถุประสงค์ของแผนปฏิบัติการด้านจัดหารายได้

เพื่อสนับสนุนและพัฒนาการเรียนการสอนของบัณฑิตวิทยาลัย

### 2.3 ยุทธศาสตร์ เป้าประสงค์เชิงยุทธศาสตร์ ตัวชี้วัดความสำเร็จและค่าเป้าหมายของมหาวิทยาลัย

#### 2.3.1 ยุทธศาสตร์

ยุทธศาสตร์ที่ 2 สร้างงานวิจัยและนวัตกรรมระดับชาติและนานาชาติเพื่อคุณภาพชีวิต เศรษฐกิจและสังคมอย่างยั่งยืน

#### 2.3.2 เป้าประสงค์เชิงยุทธศาสตร์

บัณฑิตวิทยาลัยสามารถบริหารจัดการทรัพย์สินสิทธิ์และระดมทุนเพื่อใช้ในการปฏิบัติตามภารกิจ

#### 2.3.3 ตัวชี้วัดความสำเร็จและค่าเป้าหมาย

ตัวชี้วัด	ค่าเป้าหมาย
ตัวชี้วัดที่ 2.6.1 เงินรายได้จากการบริการวิชาการเป็นที่ปรึกษาต่ออาจารย์ประจำ	25,000

## 2.4 ขั้นตอนการจัดทำแผนปฏิบัติการด้านจัดหารายได้

1. แต่งตั้งคณะกรรมการการดำเนินงานการจัดหารายได้
2. จัดทำปฏิทินการดำเนินงาน
3. ประชุมการดำเนินงานการจัดหารายได้ และมอบหมายผู้รับผิดชอบ
4. ดำเนินการตามแผนปฏิบัติการด้านการจัดหารายได้
5. ติดตามและประเมินผล

## 2.5 แผนปฏิบัติการด้านจัดหารายได้ ประจำปีงบประมาณ พ.ศ.2565

กิจกรรม/โครงการ	วัตถุประสงค์โครงการ	ตัวชี้วัดความสำเร็จ	เป้าหมายของตัวชี้วัด	กลุ่มเป้าหมาย	ระยะเวลาดำเนินงาน	งบประมาณ	ผู้รับผิดชอบ
<b>ระบุประเภทของกิจกรรม</b>							
1.โครงการวิจัยร่วมกับหน่วยงานภายนอก หรือ ขอนทุนวิจัยจากหน่วยงานภายนอก	เพื่อให้สามารถพึ่งพาตนเองได้	ร้อยละของงบรายได้จากโครงการจัดหารายได้การบริหารวิชาการ	ร้อยละ 20	องค์กรปกครองส่วนท้องถิ่น และหน่วยงานภายนอก	เดือนต.ค. 64 - เดือนก.ย. 65	8,100,000	บัณฑิตวิทยาลัย
2.การให้บริการวิชาการและค่าธรรมเนียม	เพื่อให้สามารถพึ่งพาตนเองได้	ร้อยละของงบรายได้จากโครงการจัดหารายได้การบริหารวิชาการ	ร้อยละ 20	นักศึกษา คณาจารย์ เจ้าหน้าที่ และบุคคลภายในและภายนอก	เดือนต.ค. 64 - เดือนก.ย. 65	1,000,000	บัณฑิตวิทยาลัย
3.โครงการอบรม / โครงการสัมมนา มีโครงการอบรมให้ความรู้แก่นักศึกษาคณาจารย์ เจ้าหน้าที่ และบุคคลภายนอก หรือตามความต้องการของหน่วยงาน หรือบุคคลผู้สนใจ อย่างน้อยปีละ 5 โครงการ	เพื่อให้สามารถพึ่งพาตนเองได้	ร้อยละของงบรายได้จากโครงการจัดหารายได้การบริหารวิชาการ	ร้อยละ 20	องค์กรปกครองส่วนท้องถิ่น	เดือนต.ค. 64 - เดือนก.ย. 65	1,000,000	บัณฑิตวิทยาลัย

### 2.5.1 แผนปฏิบัติการด้านจัดหารายได้ ประจำปีงบประมาณ พ.ศ.2560 – 2565

กิจกรรม/โครงการ	วัตถุประสงค์โครงการ	ตัวชี้วัดความสำเร็จ	เป้าหมายตัวชี้วัด	กลุ่มเป้าหมาย	ระยะเวลาดำเนินงาน					งบประมาณ					ผู้รับผิดชอบ
					2561	2562	2563	2564	2565	2561	2562	2563	2564	2565	
<b>ระบุประเภทของกิจกรรม</b>															
1.โครงการวิจัยร่วมกับหน่วยงานภายนอก หรือ ขอทุนวิจัยจากหน่วยงานภายนอก	เพื่อจัดหาแหล่งทุนวิจัยจากภายนอก	ร้อยละของจำนวนเงินสนับสนุนงานวิจัยจากภายนอก	ร้อยละ 20	องค์การปกครองส่วนท้องถิ่น และ หน่วยงานภายนอก	ต.ค. 60-ก.ย. 61	ต.ค. 60-ก.ย. 61	ต.ค. 62-ก.ย. 63	ต.ค. 63-ก.ย. 64	ต.ค. 64-ก.ย. 65	3,000,000	3,200,000	3,400,000	3,600,000	3,800,000	บัณฑิตวิทยาลัย
2.การให้บริการวิชาการและค่าธรรมเนียม	เพื่อสร้างรายได้จากการให้บริการวิชาการ	ร้อยละของรายได้จากการบริการวิชาการ	ร้อยละ 20	นักศึกษา คณาจารย์ เจ้าหน้าที่ และ บุคคลภายในและภายนอก	ต.ค. 60-ก.ย. 61	ต.ค. 61-ก.ย. 62	ต.ค. 62-ก.ย. 63	ต.ค. 63-ก.ย. 64	ต.ค. 64-ก.ย. 65	823,700	864,800	908,000	953,000	1,000,000	บัณฑิตวิทยาลัย
3.โครงการอบรม / โครงการสัมมนา มีโครงการอบรมให้ความรู้แก่นักศึกษาคณาจารย์ เจ้าหน้าที่ และ บุคคลภายนอก หรือ ตามความต้องการของหน่วยงาน หรือ บุคคลผู้สนใจ อย่างน้อยปีละ 5	เพื่อสร้างรายได้จากการอบรมสัมมนา	ร้อยละของรายได้จากโครงการอบรมสัมมนา	ร้อยละ 20	องค์การปกครองส่วนท้องถิ่น และ หน่วยงานภายนอก	ต.ค. 60-ก.ย. 61	ต.ค. 61-ก.ย. 62	ต.ค. 62-ก.ย. 63	ต.ค. 63-ก.ย. 64	ต.ค. 64-ก.ย. 65	4,500,000	4,700,000	4,900,000	5,100,000	5,300,000	บัณฑิตวิทยาลัย

โครงการ														
รวมทั้งสิ้น									8,323,700	8,764,800	9,208,000	9,653,000	10,100,000	

### ส่วนที่ 3 แนวทางการนำแผนสู่การปฏิบัติและการติดตามประเมินผล

การนำแผนปฏิบัติการด้านจัดหารายได้ ไปสู่การปฏิบัติเป็นต้องให้ความสำคัญต่อการบริหารจัดการจัดการเพื่อให้เกิดการประสานความร่วมมือในการจัดทำโครงการ/กิจกรรมให้สำเร็จตามวัตถุประสงค์ ยุทธศาสตร์ และเป้าประสงค์เชิงยุทธศาสตร์ของบัณฑิตวิทยาลัย ที่กำหนดไว้ รวมทั้งมีการพัฒนาการติดตามประเมินผลการดำเนินงานตามแผนอย่างเป็นระบบ เพื่อให้เกิดผลในทางปฏิบัติได้อย่างเป็นรูปธรรม ซึ่งได้กำหนดวัตถุประสงค์ ดังนี้

1. เพื่อเสริมสร้างความรู้ และความเข้าใจร่วมกันของบุคลากรภายในหน่วยงานในเรื่องการดำเนินงานโครงการ/กิจกรรมด้านจัดหารายได้ เพื่อปรับกระบวนการ และกลไกการบริหารจัดการการนำแผนปฏิบัติการด้านจัดหารายได้ ไปสู่การปฏิบัติได้อย่างมีประสิทธิภาพ
2. เพื่อให้มีการติดตามประเมินผลแผนปฏิบัติการด้านจัดหารายได้ อย่างเป็นระบบ

#### 3.1 แนวทางการนำแผนปฏิบัติการด้านจัดหารายได้ ไปสู่การปฏิบัติ

เพื่อให้บรรลุวัตถุประสงค์ดังกล่าว จึงกำหนดทางการนำแผนปฏิบัติการด้านจัดหารายได้ ไปสู่การปฏิบัติ ดังนี้

- 1) สร้างความเข้าใจร่วมกันเกี่ยวกับแผนปฏิบัติการด้านจัดหารายได้ โดยจัดทำแนวทางการสื่อสารและประชาสัมพันธ์เพื่อสร้างความเข้าใจในภารกิจ เป้าหมาย และโครงการ/กิจกรรมให้กับบุคลากรภายในหน่วยงาน ได้ทราบถึงบทบาทความรับผิดชอบของตนที่จะสนับสนุนการดำเนินงานตามแผนปฏิบัติการด้านจัดหารายได้ ให้เกิดผลในทางปฏิบัติ
- 2) ผลักดันระบบงบประมาณ และการพัฒนาสมรรถภาพบุคลากรให้สอดคล้องกับแนวทางที่กำหนด
- 3) ส่งเสริมการปฏิบัติงานที่สอดคล้องกับแผนที่กำหนดไว้ และนำไปสู่การพิจารณาการสนับสนุนทรัพยากรได้อย่างมีประสิทธิภาพ
- 4) สร้างกลไกประสานงานภายในกับหน่วยงานให้ขับเคลื่อนโครงการ/กิจกรรมให้มีความก้าวหน้าอย่างต่อเนื่อง และมีการแลกเปลี่ยนข้อมูล จัดเก็บ เผยแพร่ และถ่ายทอดความรู้ซึ่งกันและกัน โดยอาศัยเทคโนโลยีสารสนเทศมาใช้เป็นเครื่องมือในการสื่อสาร พร้อมจัดทำฐานข้อมูลให้สามารถเข้าถึงและใช้ประโยชน์ได้ง่าย
- 5) ติดตาม ตรวจสอบผลที่ได้รับจากการดำเนินงานโครงการ/กิจกรรมของหน่วยงาน ว่าสามารถตอบสนองต่อวัตถุประสงค์ของแผนปฏิบัติการด้านจัดหารายได้ รวมทั้งสามารถประเมินผลได้ อย่างเป็นรูปธรรม

### 3.2 การติดตามและประเมินผลแผนปฏิบัติการด้านจัดหารายได้ ประจำปีงบประมาณ พ.ศ.2565

การติดตาม ประเมินผลเป็นเครื่องมือสำคัญที่จะสนับสนุนให้การดำเนินงานของบัณฑิตวิทยาลัย บรรลุเป้าประสงค์ตามที่กำหนดไว้ในแผนปฏิบัติการด้านจัดหารายได้ เพื่อให้ผู้บริหารและผู้ปฏิบัติงานทราบถึงความสำเร็จหรือความล้มเหลวของการดำเนินงาน และนำไปสู่การปรับเป 11 แนวทางการดำเนินงานเพื่อแก้ไขปัญหาอุปสรรคให้เหมาะสมเท่าทันสถานการณ์ และสามารถบรรลุผลสำเร็จตามเป้าหมายได้ โดยจัดทำระบบการติดตามและประเมินผล ดังนี้

1) พัฒนางองค์ความรู้และเสริมสร้างความเข้าใจเรื่องการติดตามประเมินผลและกำหนดตัวชี้วัดแก่หน่วยงานที่เกี่ยวข้อง เพื่อสร้างทักษะในการติดตามประเมินผลและสามารถนำมาใช้ประโยชน์ร่วมกันอย่างเป็นรูปธรรม

2) พัฒนาระบบข้อมูลสารสนเทศเพื่อสนับสนุนการดำเนินงานตามแผนปฏิบัติการด้านจัดหารายได้อย่างต่อเนื่อง

3) กำหนดให้มีการติดตามความก้าวหน้าของแผนปฏิบัติการด้านจัดหารายได้ ทุกๆ เดือน พร้อมให้ผู้รับผิดชอบในแต่ละโครงการ/กิจกรรมทำการวิเคราะห์ผลการดำเนินงาน เพื่อนำไปสู่การตัดสินใจของผู้บริหาร

## ภาคผนวก



คำสั่งแต่งตั้งคณะกรรมการ  
จัดทำแผนปฏิบัติการ ระยะ 5 ปี (พ.ศ.2560 – 2565) และ  
แผนปฏิบัติการประจำปีงบประมาณ 2565 บัณฑิตวิทยาลัย



คำสั่งมหาวิทยาลัยราชภัฏสวนสุนันทา

ที่ ๓๔๐๐.๑/๒๕๖๔

เรื่อง

คำสั่งแต่งตั้งคณะกรรมการดำเนินการโครงการจัดหารายได้มหาวิทยาลัยราชภัฏสวนสุนันทาประจำปี  
งบประมาณ พ.ศ. ๒๕๖๕

เพื่อให้การดำเนินงานด้านการจัดหารายได้ของมหาวิทยาลัยราชภัฏสวนสุนันทาประจำปีงบประมาณ พ.ศ. ๒๕๖๕ บรรลุตามวัตถุประสงค์และเป้าหมาย รวมทั้งตอบสนองต่อพันธกิจ วิสัยทัศน์ และสอดคล้องกับการดำเนินงานของมหาวิทยาลัย ตามยุทธศาสตร์ที่ ๒ สร้างงานวิจัยและนวัตกรรมระดับชาตินานาชาติเพื่อคุณภาพชีวิต เศรษฐกิจและสังคมอย่างยั่งยืน เป้าประสงค์ ๒.๖ มหาวิทยาลัยสามารถบริหารจัดการทรัพย์สิน สินทรัพย์ และระดมทุน เพื่อใช้ในการปฏิบัติตามภารกิจ ตัวชี้วัดที่ ๒.๖.๑ เงินรายได้จากการบริการวิชาการ เป็นที่ปรึกษาต่ออาจารย์ประจำ จึงขอแต่งตั้งคณะกรรมการจัดทำแผนปฏิบัติการด้านการจัดหารายได้ ประจำปีงบประมาณ พ.ศ. ๒๕๖๕ ดังนี้

**๑. คณะกรรมการอำนวยการ**

๑.๑ อธิการบดี	ประธาน
๑.๒ อาจารย์ ดร.ดวงพร แสงทอง	รองประธาน
๑.๓ คณบดีคณะครุศาสตร์	กรรมการ
๑.๔ คณบดีคณะวิทยาศาสตร์และเทคโนโลยี	กรรมการ
๑.๕ คณบดีคณะมนุษยศาสตร์และสังคมศาสตร์	กรรมการ
๑.๖ คณบดีคณะวิทยาการจัดการ	กรรมการ
๑.๗ คณบดีคณะเทคโนโลยีอุตสาหกรรม	กรรมการ
๑.๘ คณบดีคณะศิลปกรรมศาสตร์	กรรมการ
๑.๙ คณบดีบัณฑิตวิทยาลัย	กรรมการ
๑.๑๐ คณบดีวิทยาลัยนวัตกรรมการจัดการ	กรรมการ
๑.๑๑ คณบดีวิทยาลัยพยาบาลและสุขภาพ	กรรมการ
๑.๑๒ คณบดีวิทยาลัยสหเวชศาสตร์	กรรมการ
๑.๑๓ คณบดีวิทยาลัยโลจิสติกส์และซัพพลายเชน	กรรมการ
๑.๑๔ คณบดีวิทยาลัยสถาปัตยกรรมศาสตร์	กรรมการ
๑.๑๕ คณบดีวิทยาลัยการเมืองและการปกครอง	กรรมการ

- ๒ -

๑.๑๖	คณบดีวิทยาลัยการจัดการอุตสาหกรรมบริการ	กรรมการ
๑.๑๗	คณบดีวิทยาลัยนิเทศศาสตร์	กรรมการ
๑.๑๘	ผู้อำนวยการศูนย์การศึกษาจังหวัดอุดรธานี	กรรมการ
๑.๑๙	ผู้อำนวยการสำนักงานอธิการบดี	กรรมการ
๑.๒๐	ผู้อำนวยการสำนักวิทยบริการฯ	กรรมการ
๑.๒๑	ผู้อำนวยการสำนักศิลปะและวัฒนธรรม	กรรมการ
๑.๒๒	ผู้อำนวยการสถาบันวิจัยและพัฒนา	กรรมการ
๑.๒๓	ผู้อำนวยการสำนักวิชาการศึกษาทั่วไป	กรรมการ
๑.๒๔	ผู้อำนวยการสถาบันสร้างสรรค์ฯ (สสร.)	กรรมการ
๑.๒๕	ผู้อำนวยการศูนย์การศึกษาจังหวัดนครปฐม	กรรมการ
๑.๒๖	ผู้อำนวยการศูนย์การศึกษาจังหวัดสมุทรสงคราม	กรรมการ
๑.๒๗	ผู้อำนวยการศูนย์การศึกษาจังหวัดระนอง	กรรมการ
๑.๒๘	ผู้อำนวยการศูนย์แห่งความเป็นเลิศในการดูแลผู้สูงอายุ	กรรมการ
๑.๒๙	ผู้อำนวยการสำนักทรัพย์สินและรายได้	กรรมการและเลขานุการ
๑.๓๐	รองผู้อำนวยการสำนักทรัพย์สินและรายได้	กรรมการและผู้ช่วยเลขานุการ

#### บทบาทหน้าที่

- กำหนดนโยบาย มาตรการ แนวทางการดำเนินงาน ด้านการจัดหารายได้
- พิจารณาแผนปฏิบัติการด้านการจัดหารายได้
- ให้คำแนะนำ ปรึกษา ส่งเสริม สนับสนุนการปฏิบัติงานแก่บุคลากรที่ดำเนินการโครงการจัดหารายได้ เพื่อให้การดำเนินการเป็นไปอย่างมีประสิทธิภาพ
- พิจารณารายงานผลการดำเนินงานตามแผนปฏิบัติการด้านการจัดหารายได้

#### ๒. คณะกรรมการดำเนินงาน

##### คณะครุศาสตร์

๒.๑	อาจารย์ ดร.กรรณิการ์ ภิญโญรัตน์	กรรมการ
๒.๒	อาจารย์ ดร.ธีรภรณ์ พลายนเล็ก	กรรมการ
๒.๓	นางสาวณิเนตร รวณักดิ์	กรรมการ
๒.๔	นางสาวพจนนา พัดโย	กรรมการ

##### คณะวิทยาศาสตร์และเทคโนโลยี

๒.๕	รองศาสตราจารย์ ดร.ชัยศรี ธาราสวัสดิ์พิพัฒน์	กรรมการ
๒.๖	อาจารย์ ดร.คมกฤษ รัตตะมณี	กรรมการ
๒.๗	ผู้ช่วยศาสตราจารย์ ดร.พรหมทิพย์ กาทย์	กรรมการ
๒.๘	นางสุรียาภา ไสภณวสุ	กรรมการ
๒.๙	นางสาวกชกร ชีราพฤกษ์	กรรมการ

- ๒ -

๑.๑๖	คณบดีวิทยาลัยการจัดการอุตสาหกรรมบริการ	กรรมการ
๑.๑๗	คณบดีวิทยาลัยนิเทศศาสตร์	กรรมการ
๑.๑๘	ผู้อำนวยการศูนย์การศึกษาจังหวัดอุดรธานี	กรรมการ
๑.๑๙	ผู้อำนวยการสำนักงานอธิการบดี	กรรมการ
๑.๒๐	ผู้อำนวยการสำนักวิทยบริการฯ	กรรมการ
๑.๒๑	ผู้อำนวยการสำนักศิลปะและวัฒนธรรม	กรรมการ
๑.๒๒	ผู้อำนวยการสถาบันวิจัยและพัฒนา	กรรมการ
๑.๒๓	ผู้อำนวยการสำนักวิชาการศึกษาทั่วไป	กรรมการ
๑.๒๔	ผู้อำนวยการสถาบันสร้างสรรค์ฯ (สสร.)	กรรมการ
๑.๒๕	ผู้อำนวยการศูนย์การศึกษาจังหวัดนครปฐม	กรรมการ
๑.๒๖	ผู้อำนวยการศูนย์การศึกษาจังหวัดสมุทรสงคราม	กรรมการ
๑.๒๗	ผู้อำนวยการศูนย์การศึกษาจังหวัดระนอง	กรรมการ
๑.๒๘	ผู้อำนวยการศูนย์แห่งความเป็นเลิศในการดูแลผู้สูงอายุ	กรรมการ
๑.๒๙	ผู้อำนวยการสำนักทรัพย์สินและรายได้	กรรมการและเลขานุการ
๑.๓๐	รองผู้อำนวยการสำนักทรัพย์สินและรายได้	กรรมการและผู้ช่วยเลขานุการ

#### บทบาทหน้าที่

- กำหนดนโยบาย มาตรการ แนวทางการดำเนินงาน ด้านการจัดหารายได้
- พิจารณาแผนปฏิบัติการด้านการจัดหารายได้
- ให้คำแนะนำ ปรึกษา ส่งเสริม สนับสนุนการปฏิบัติงานแก่บุคลากรที่ดำเนินการโครงการจัดหารายได้ เพื่อให้การดำเนินการเป็นไปอย่างมีประสิทธิภาพ
- พิจารณารายงานผลการดำเนินงานตามแผนปฏิบัติการด้านการจัดหารายได้

#### ๒. คณะกรรมการดำเนินงาน

##### คณะครุศาสตร์

๒.๑	อาจารย์ ดร.กรรณิการ์ ภิรมย์รัตน์	กรรมการ
๒.๒	อาจารย์ ดร.ธีรภรณ์ พลายเล็ก	กรรมการ
๒.๓	นางสาวมณีเนตร ร่มภักดี	กรรมการ
๒.๔	นางสาวพจนนา พัดโย	กรรมการ

##### คณะวิทยาศาสตร์และเทคโนโลยี

๒.๕	รองศาสตราจารย์ ดร.ชัยศรี ธาธาสวัสดิ์พิพัฒน์	กรรมการ
๒.๖	อาจารย์ ดร.คมกฤษ รัตตะมณี	กรรมการ
๒.๗	ผู้ช่วยศาสตราจารย์ ดร.พรรมทิพย์ กาหยี	กรรมการ
๒.๘	นางสุริยาภา โสภณวุฒ	กรรมการ
๒.๙	นางสาวกชกร ชีราพฤกษ์	กรรมการ

- ๔ -

**วิทยาลัยพยาบาลและสุขภาพ**

๒.๓๒	ผู้ช่วยศาสตราจารย์ ดร.พรพรรณ วรสีหะ	กรรมการ
๒.๓๓	ผู้ช่วยศาสตราจารย์ ดร.ปรเมวดี ศฤงคาร	กรรมการ
๒.๓๔	นายสุทธิพงษ์ ไคกาอุจนา	กรรมการ
๒.๓๕	นางสาวอัญญา แดงทองดี	กรรมการ

**วิทยาลัยสหเวชศาสตร์**

๒.๓๖	ดร.วิจิรา ปานเรียนแสน	กรรมการ
๒.๓๗	ดร.พรณี โรจนบุญกุล	กรรมการ
๒.๓๘	รองศาสตราจารย์ พญ.ดวงพร นະศาพันธ์ุชัย	กรรมการ
๒.๓๙	รองศาสตราจารย์ พิศม ดร.นพ.ชวิชัย กมลธรรม	กรรมการ
๒.๔๐	นางสาวภาพร บำรุงสุนทร	กรรมการ

**วิทยาลัยโภจกิจและสหทัยชน**

๒.๔๑	ดร.อัครวิทย์ โทตะไคยะ	กรรมการ
๒.๔๒	อาจารย์ พุทธิวัฒน์ ไวยวุฒิสนาภูมิ	กรรมการ
๒.๔๓	ดร.สุภาวิณี พิมพ์รัตนกานต์	กรรมการ
๒.๔๔	ดร.มะโน ปราชาญาพิพัฒน์	กรรมการ
๒.๔๕	ดร.จักรพรรด คงชนะ	กรรมการ
๒.๔๖	อาจารย์ปิติพนธ์ แซ่เล็ก	กรรมการ
๒.๔๗	นางสาว ศาราวรรณ พวงบุบผา	กรรมการ
๒.๔๘	นายวีระเชษฐ์ มิ่งวัน	กรรมการ

**วิทยาลัยสถาปัตยกรรมศาสตร์**

๒.๔๙	ผู้ช่วยศาสตราจารย์ อนันท์ หนองคู	กรรมการ
๒.๕๐	นายณัฐภัทร ไชยบูรณ์	กรรมการ

**วิทยาลัยการเมืองและการปกครอง**

๒.๕๑	ผู้ช่วยศาสตราจารย์ พ.ศ.ดร. ไพบจน์ กุลาชัย	กรรมการ
------	---	---------

**วิทยาลัยการจัดการอุตสาหกรรมบริการ**

๒.๕๒	ผู้ช่วยศาสตราจารย์ ดร.ภรณ์ภัทร กิ่งแก้ว	กรรมการ
๒.๕๓	นายภัทรวุธ สิริวิสุทธิ	กรรมการ

**วิทยาลัยนิเทศศาสตร์**

๒.๕๔	ผู้ช่วยศาสตราจารย์ กัญญา อู่ตะเภา	กรรมการ
๒.๕๕	อาจารย์ ดร.เสาวดี สุวรรณโณ	กรรมการ
๒.๕๖	นางสาวสิริวิมล โชคนาคะวโร	กรรมการ

**ศูนย์การศึกษาจังหวัดอุดรธานี**

๒.๕๗	ดร.ณัฐชัย เอกนราจินดาวัฒน์	กรรมการ
๒.๕๘	นายพิชิต ป่าระแก้ว	กรรมการ

**สำนักงานอธิการบดี**

๒.๕๙	นางอรอุมา ชมภูงู	กรรมการ
------	------------------	---------

**สำนักวิทยบริการและเทคโนโลยีสารสนเทศ**

๒.๖๐	นางสาววิศรา วิคสิงห์	กรรมการ
๒.๖๑	ผู้ช่วยศาสตราจารย์ ดร.กัญญาธิ์ ธนกุลสุวีโรจน์	กรรมการ
๒.๖๒	นางสาวบุษจี เกตุสุวรรณ	กรรมการ
๒.๖๓	วาทิ ร.ศ.หญิงนิธมา แก้วมณี	กรรมการ
๒.๖๔	นางชนิดา ชีราพฤกษ์	กรรมการ

- ๕ -

**สำนักศิลปะและวัฒนธรรม**

๒.๖๕ ผู้ช่วยศาสตราจารย์ ดร.วนศักดิ์ ผดุงเศรษฐกิจ กรรมการ

๒.๖๖ นางสาววิมลฉัตร เลิศคชสิทธิ์ กรรมการ

**สถาบันวิจัยและพัฒนา**

๒.๖๗ ผู้ช่วยศาสตราจารย์ ดร.ยุพธนา สุดเจริญ กรรมการ

๒.๖๘ นางสาวพรทิพย์ เรืองปราชญ์ กรรมการ

๒.๖๙ นายฉัตรไชย ดิษฐ์เจริญ กรรมการ

๒.๗๐ นางสาวอนุธิดา แสงใส กรรมการ

**สำนักวิชาการศึกษาทั่วไปและนวัตกรรมการเรียนรู้อิเล็กทรอนิกส์**

๒.๗๑ นายเปรม ธนไตรภพ กรรมการ

๒.๗๒ นางสาวสุลาสัย เคนสวนมอญ กรรมการ

**สถาบันสร้างสรรค์และส่งเสริมการเรียนรู้ตลอดชีวิต (สสร.)**

๒.๗๓ ผู้ช่วยศาสตราจารย์ ดร.กวิณ วงศ์ลิตี กรรมการ

๒.๗๔ นางสาวณัฐธมิตา วิทยาลัยการ กรรมการ

๒.๗๕ นางสาวกัญญากร ทองมาก กรรมการ

**สำนักงานวิทยาเขตนครปฐม**

๒.๗๖ นางสาวเสาวณีย์ กำเนิดรัตน์ กรรมการ

๒.๗๗ นางสาวปิยะรัตน์ เศวตตะกุล กรรมการ

๒.๗๘ นางสาวกัญญาภัทร ทับทิม กรรมการ

**ศูนย์การศึกษาจังหวัดสมุทรสงคราม**

๒.๗๙ ผู้ช่วยศาสตราจารย์ ดร.ภญ.พิมพ์ร ทองเมือง กรรมการ

๒.๘๐ นายจิรายุส พูลสวัสดิ์ กรรมการ

**ศูนย์การศึกษาจังหวัดระนอง**

๒.๘๑ อาจารย์สุวัฒน์ นวลขาว กรรมการ

๒.๘๒ นายพีระพัฒน์ เพชรสังข์ กรรมการ

**ศูนย์แห่งความเป็นเลิศในการดูแลผู้สูงอายุ**

๒.๘๓ ผู้ช่วยศาสตราจารย์ ดร.สุจิตรา อุรัตนมณี กรรมการ

๒.๘๔ นายพรหมอุปถัมภ์ แสนสุวิวงศ์ กรรมการ

๒.๘๕ นายจรัส นิมสราราย กรรมการ

**สำนักทรัพย์สินและรายได้**

๒.๘๖ นายวิเศษ คำแสง กรรมการและเลขานุการ

๒.๘๗ นายยอดชาย ไกรเพชร กรรมการและเลขานุการ

๒.๘๘ นางสาวณิรัญสา ณะสุพรรณ กรรมการและผู้ช่วยเลขานุการ

๒.๘๙ นางสาววลัยพรรณ รัตนธรรมณี กรรมการและผู้ช่วยเลขานุการ  
บทบาทหน้าที่

๑. กำหนดแนวทางการดำเนินงานการจัดหารายได้ ประจำปีงบประมาณ พ.ศ. ๒๕๖๕
๒. จัดทำแผนปฏิบัติการด้านการจัดหารายได้
๓. ดำเนินโครงการจัดหารายได้ตามยุทธศาสตร์ของมหาวิทยาลัย
๔. หน้าที่อื่นๆตามที่ได้รับมอบหมาย

ทั้งนี้ ตั้งแต่บัดนี้เป็นต้นไป

สั่ง ณ วันที่ ๑๗ สิงหาคม ๒๕๖๔



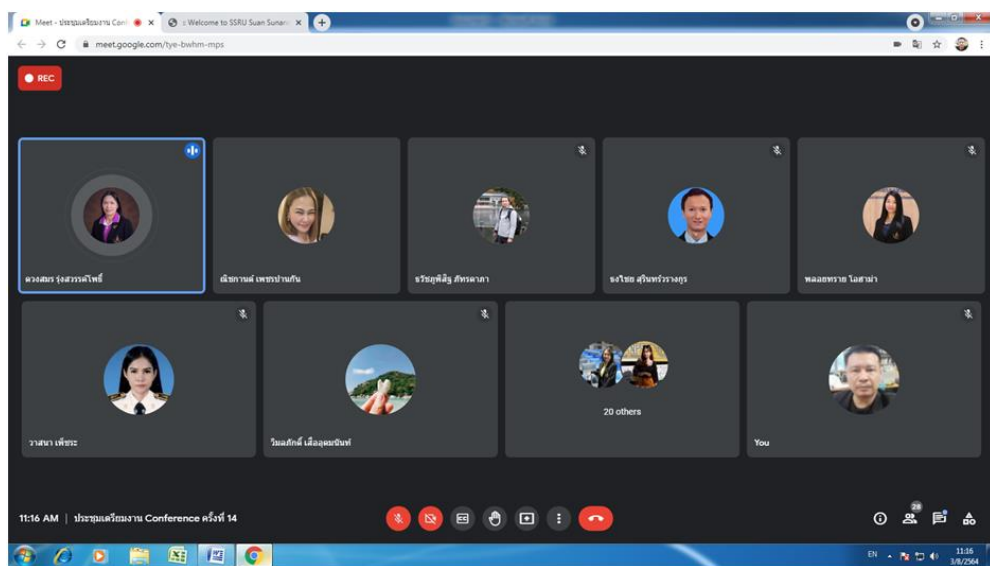
(รศ.ดร.ชุตिकाญจน์ ศรีวิบูลย์)

อธิการบดี

178.๓.64 เวลา 15:22:37 Non-PKI Server Sign  
Signature Code : OQA3A-DYARA-A3AEM-ANAAw

ภาพกิจกรรมที่เกี่ยวข้องกับ  
การจัดทำแผนปฏิบัติการด้านการจัดหารายได้





1 พ.ย. 2021 14:33 น. >

The screenshot shows a Zoom meeting interface. At the top, the system clock displays '1 พ.ย. 2021 14:33 น.' with a refresh icon. Below the clock is a Windows taskbar with various application icons. The main content is a presentation slide with a blue and white background. The slide features the logos of the Ministry of Education, Culture and Sport and the National Center for Quality Assurance (NCQA). The text on the slide reads: 'ประชุมถ่ายทอดโครงการวาระสำคัญประจำปี (Agenda) ประจำปีงบประมาณ 2565', 'ตัวชี้วัด : 2.6.1 เงินรายได้จากการบริการวิชาการ เป็นที่ปรึกษาต่ออาจารย์ประจำ', and 'อาจารย์ ดร.ดวงพร แสงทอง ผู้ช่วยอธิการบดีฝ่ายกิจการพิเศษ'. A target icon is also present on the right side of the slide. Below the slide, the name 'ณิรัชญา คำลิ่งนำเสนอ' is displayed. The meeting grid shows four video thumbnails: the top-left shows 'อาจารย์ ดร.ดวงพร' (muted), the top-right shows 'ณิรัชญา' (muted), the bottom-left shows 'คุณ' (muted), and the bottom-right shows 'อนิเรตตา' (muted) with a badge indicating 'อีก 38 คน' (38 more people).

ประชุมถ่ายทอดโครงการวาระสำคัญประจำปี (Agenda)  
ประจำปีงบประมาณ 2565  
ตัวชี้วัด : 2.6.1 เงินรายได้จากการ  
บริการวิชาการ เป็นที่ปรึกษาต่ออาจารย์ประจำ

อาจารย์ ดร.ดวงพร แสงทอง  
ผู้ช่วยอธิการบดีฝ่ายกิจการพิเศษ

ณิรัชญา คำลิ่งนำเสนอ

อาจารย์ ดร.ดวงพร

ณิรัชญา

คุณ

อนิเรตตา อีก 38 คน