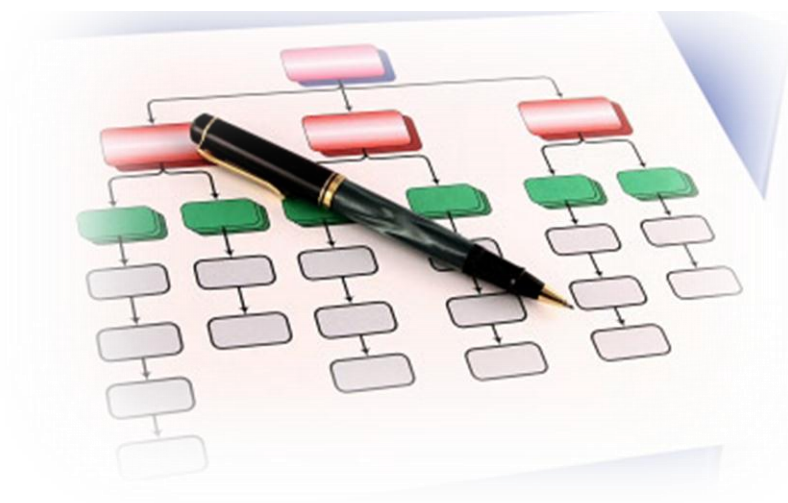




(ฉบับปรับปรุง ครั้งที่ 1)
ประกาศใช้ ณ วันที่ 19 ธันวาคม 2561

คู่มือการปฏิบัติงาน (Work Manual)

กระบวนการผลิตผลงานวิจัย ฝ่ายบริการการศึกษา



บัณฑิตวิทยาลัย

Suan Sunandha Rajabhat University

คำนำ

คู่มือการปฏิบัติงาน กระบวนการผลิตผลงานวิจัยนี้ จัดทำขึ้นเพื่อให้ผู้ปฏิบัติงานใช้เป็นแนวทางในการดำเนินงานการพัฒนาวิจัย เริ่มตั้งแต่การกำหนดหัวข้อหลักในการจัดการโครงการ การจัดการโครงการ ประชาสัมพันธ์การจัดโครงการ ดำเนินโครงการพัฒนางานวิจัยโดยให้อาจารย์และนักวิจัยได้พบกับผู้ทรงคุณวุฒิ เพื่อพัฒนางานวิจัย และสรุปรายงานผลการดำเนินโครงการเสนอผู้บริหารและส่วนงานที่เกี่ยวข้อง ของบัณฑิตวิทยาลัย ให้สามารถนำกระบวนการผลิตผลงานวิจัยไปปฏิบัติในรูปแบบเดียวกัน

คู่มือฉบับนี้ประกอบด้วย 1) วัตถุประสงค์ของการจัดทำคู่มือ 2) ขอบเขตของกระบวนการ 3) นิยามศัพท์เฉพาะ 4) หน้าที่ความรับผิดชอบ 5) ความต้องการของผู้รับบริการและผู้มีส่วนได้ส่วนเสีย กฎ ระเบียบที่เกี่ยวข้อง 6) ข้อกำหนดที่สำคัญของกระบวนการ 7) กระบวนการและขั้นตอนการปฏิบัติงาน (เดิม และใหม่) 8) มาตรฐานการปฏิบัติงาน และ 9) ระบบติดตามประเมินผล

คณะผู้จัดทำจะติดตามและประเมินผลความสำเร็จของมาตรฐานการปฏิบัติงานที่กำหนดของคู่มือฉบับนี้ เพื่อนำผลไปทบทวนและปรับปรุงกระบวนการผลิตผลงานวิจัย

คณะผู้จัดทำ
ธันวาคม 2561

สารบัญ

เรื่อง	หน้า
คำนำ.....	ก
สารบัญ.....	ข
1. วัตถุประสงค์ของการจัดทำคู่มือ.....	1
2. ขอบเขตของกระบวนการ.....	1
3. นิยามศัพท์เฉพาะ.....	1
4. หน้าที่ความรับผิดชอบ.....	1
5. ความต้องการของผู้รับบริการและผู้มีส่วนได้ส่วนเสีย กฎ ระเบียบที่เกี่ยวข้อง.....	2
6. ข้อกำหนดที่สำคัญของกระบวนการ.....	3
7. ขั้นตอนการปฏิบัติงาน.....	3
7.1 กระบวนการปฏิบัติงาน	3
7.1.1 ผังกระบวนการปฏิบัติงาน (เดิม).....	4
7.1.2 ผังกระบวนการปฏิบัติงาน (ใหม่).....	6
7.2 วิธีการปฏิบัติงาน.....	8
7.3 แบบฟอร์มที่ใช้ในการปฏิบัติงาน.....	8
8. มาตรฐานการปฏิบัติงาน.....	8
9. ระบบติดตามประเมินผล.....	9
ภาคผนวก.....	10
ภาคผนวก ก หนังสืออนุมัติกระบวนการผลิตผลงานวิจัย.....	12
ภาคผนวก ข แบบฟอร์มที่ใช้ปฏิบัติงาน	
แบบฟอร์มแบบตอบรับการเข้าร่วมโครงการ.....	14
คณะผู้จัดทำ.....	15

1. วัตถุประสงค์

- 1) เพื่อเป็นแนวทางในการปฏิบัติงานของกระบวนการผลิตผลงานวิจัยสำหรับบุคลากรที่เกี่ยวข้อง
- 2) เพื่อเป็นประโยชน์ในการประเมินผลการปรับปรุงคุณภาพกระบวนการผลิตผลงานวิจัยของหน่วยงานให้เป็นมาตรฐานเดียวกัน

2. ขอบเขตของกระบวนการ

คู่มือการปฏิบัติงานนี้ครอบคลุมขั้นตอนการพัฒนางานวิจัย เริ่มตั้งแต่การกำหนดหัวข้อหลักในการจัดการโครงการ¹ การจัดการโครงการ² ประชาสัมพันธ์การจัดการโครงการ³ ดำเนินโครงการพัฒนางานวิจัยโดยให้อาจารย์และนักวิจัยได้พบกับผู้ทรงคุณวุฒิเพื่อพัฒนางานวิจัย⁴ สรุปรายงานผลการดำเนินโครงการเสนอผู้บริหารและส่วนงานที่เกี่ยวข้อง⁵

3. นิยามศัพท์เฉพาะ

มาตรฐาน หมายถึง สิ่งที่เขาเป็นเกณฑ์สำหรับเทียบกำหนด ทั้งในด้านปริมาณ และคุณภาพ (พจนานุกรมฉบับราชบัณฑิตยสถาน พ.ศ. 2542)

มาตรฐานการปฏิบัติงาน หมายถึง ผลการปฏิบัติงานในระดับใดระดับหนึ่ง ซึ่งถือว่าเป็นเกณฑ์ที่น่าพอใจหรืออยู่ในระดับที่ผู้ปฏิบัติงานส่วนใหญ่ทำได้ โดยมีกรอบในการพิจารณากำหนดมาตรฐานหลายๆ ด้าน อาทิ ด้านปริมาณ คุณภาพ ระยะเวลา ค่าใช้จ่าย หรือพฤติกรรมของผู้ปฏิบัติงานหน่วยงานกลางจำเป็นต้องกำหนดมาตรฐานการปฏิบัติงานให้เหมาะสมและสอดคล้องกับลักษณะของงานประเภทนั้นๆ ด้วย

ผู้วิจัย หมายถึง อาจารย์ที่ผลิตผลงานวิจัย

ผู้ทรงคุณวุฒิภายนอก หมายถึง อาจารย์ ผู้ทรงคุณวุฒิ ที่มีความเชี่ยวชาญในการทำวิจัย

อาจารย์ หมายถึง อาจารย์ที่ปฏิบัติหน้าที่ด้านการสอนในระดับบัณฑิตศึกษา

4. หน้าที่ความรับผิดชอบ

ผู้รับผิดชอบ	บทบาทและหน้าที่ความรับผิดชอบ
1.บัณฑิตวิทยาลัย	1.1 กำหนด หัวข้อหลักในการจัดโครงการ 1.3 จัดทำแผนการจัดการโครงการ 1.4 ทำเอกสารขออนุมัติจัดทำโครงการ 1.5 ประชาสัมพันธ์การจัดการโครงการและให้แต่ละหลักสูตรส่งรายชื่อผู้เข้าร่วมโครงการ 1.6 จัดกิจกรรมให้อาจารย์นักวิจัยเข้าพบผู้ทรงคุณวุฒิเพื่อพัฒนางานวิจัย 1.7 สรุปรายงานผลการดำเนินโครงการเสนอผู้บริหารและส่วนงานที่เกี่ยวข้อง
2.อาจารย์/นักวิจัย/ นักศึกษา/ผู้เข้าร่วมโครงการ	2.1 เข้าร่วมรับฟังประชุมชี้แจงแนวทางดำเนินงาน 2.2 เข้าร่วมกิจกรรมพบผู้ทรงคุณวุฒิเพื่อพัฒนางานวิจัย

5. ความต้องการของผู้รับบริการและผู้มีส่วนได้ส่วนเสีย กฎ ระเบียบที่เกี่ยวข้อง

5.1 ความต้องการของผู้รับบริการและผู้มีส่วนได้ส่วนเสีย

ผู้ส่งมอบ/ผู้รับบริการ/ ผู้มีส่วนได้/ส่วนเสีย/คู่ความร่วมมือ	ความต้องการ
ผู้ส่งมอบ : อาจารย์/นักวิจัย/นักศึกษา	งานวิจัยได้รับการเผยแพร่ในระดับชาติและนานาชาติ
ผู้รับบริการ : อาจารย์/นักวิจัย/นักศึกษา	งานวิจัยได้รับการเผยแพร่ในระดับชาติและนานาชาติ
ผู้มีส่วนได้/ส่วนเสีย : บัณฑิตวิทยาลัย	คุณภาพผลงานวิจัยเป็นไปตามมาตรฐานของสกอ.

5.2 กฎ ระเบียบที่เกี่ยวข้อง

บัณฑิตวิทยาลัย อยู่ภายใต้กฎระเบียบข้อบังคับในการดำเนินงานการบริหารจัดการองค์กร ประกอบด้วย

5.2.1 มาตรฐานและจรรยาบรรณวิชาชีพคณาจารย์และบุคลากรมหาวิทยาลัยราชภัฏสวนสุนันทา

5.2.2 ระเบียบสภามหาวิทยาลัยราชภัฏสวนสุนันทาว่าด้วยกองทุนวิจัย มหาวิทยาลัยราชภัฏสวนสุนันทา พ.ศ. 2551

5.2.3 กฎกระทรวงว่าด้วยระบบ หลักเกณฑ์ และวิธีการประกันคุณภาพการศึกษาภายในสถานศึกษาระดับอุดมศึกษา พ.ศ. 2546

5.2.4 คู่มือการประกันคุณภาพการศึกษาภายใน เกณฑ์คุณภาพการศึกษาเพื่อการดำเนินการที่เป็นเลิศ ฉบับปี 2558-2561 แนวทางที่เป็นระบบสู่การปรับปรุงผลการดำเนินการขององค์กร

5.2.5 คู่มือการประกันคุณภาพการศึกษาภายใน ระดับอุดมศึกษา

5.2.6 กรอบการประเมินผลการปฏิบัติราชการตามคำรับรองการปฏิบัติราชการของมหาวิทยาลัยราชภัฏสวนสุนันทา ของสำนักงานคณะกรรมการพัฒนาระบบราชการ (ก.พ.ร.)

5.2.7 ประกาศมหาวิทยาลัยราชภัฏสวนสุนันทา เรื่อง หลักเกณฑ์ และวิธีการจัดสรรเงินสนับสนุนบุคลากรเพื่อเสนอผลงานวิจัยภายในประเทศ หรือต่างประเทศ

6. ข้อกำหนดที่สำคัญของกระบวนการ

ข้อกำหนดที่สำคัญ	ที่มาของข้อกำหนดที่สำคัญ				กฎหมาย ระเบียบ ข้อบังคับ
	ความต้องการ/ความคาดหวัง				
	ผู้ส่งมอบ	อาจารย์/ นักวิจัย/ นักศึกษา	ผู้มีส่วนได้/ ส่วนเสีย	คู่ความ ร่วมมือ	
งานวิจัยมีคุณภาพเป็นที่ยอมรับใน ระดับชาติและนานาชาติ	✓	✓	✓		✓

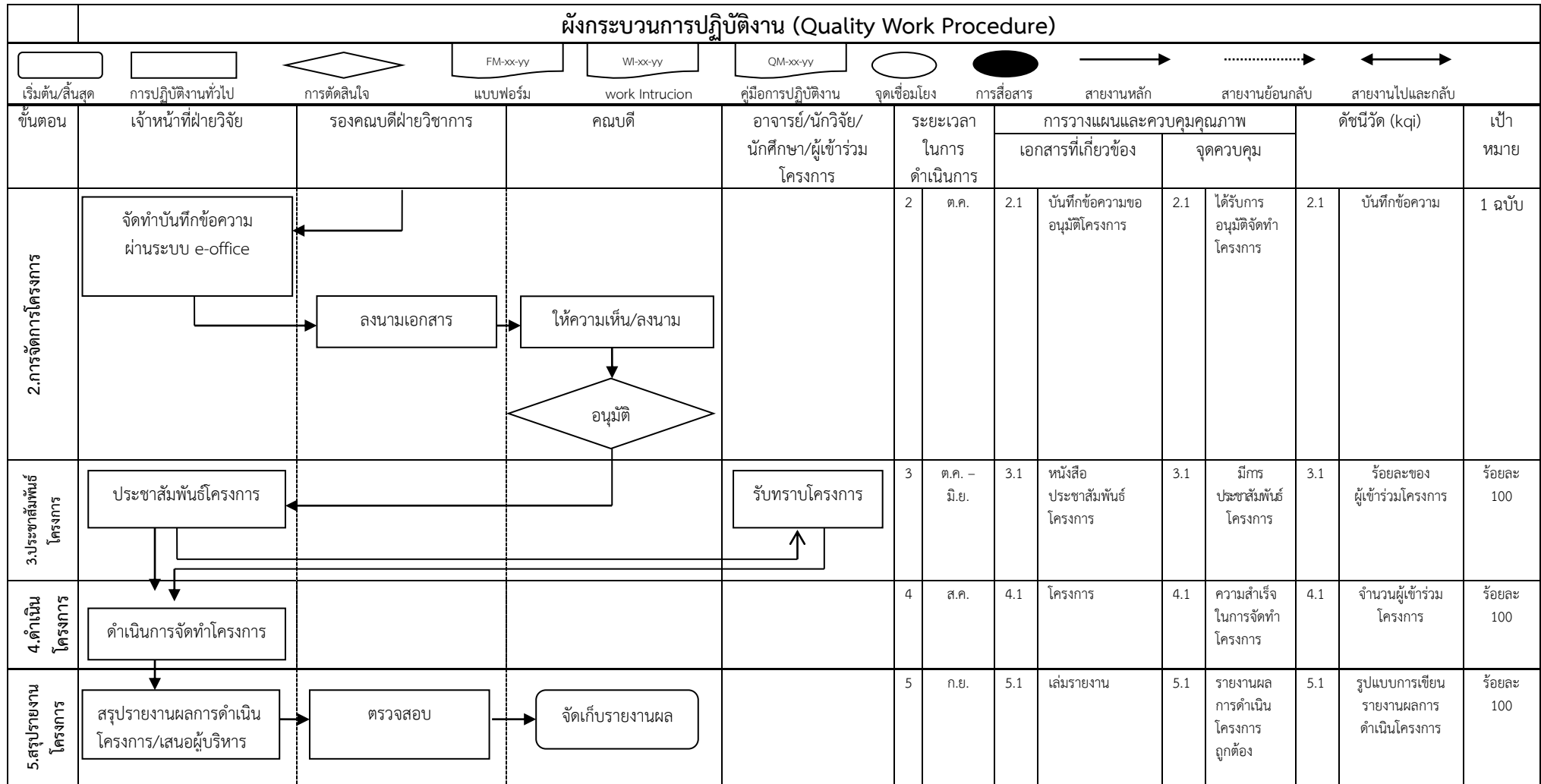
7. ขั้นตอนการปฏิบัติงาน

7.1 กระบวนการปฏิบัติงานที่มีคุณภาพ (Quality Work Procedure :QWP)

7.1.1 ผังกระบวนการปฏิบัติงานที่มีคุณภาพ (Quality Work Procedure :QWP) (เดิม)

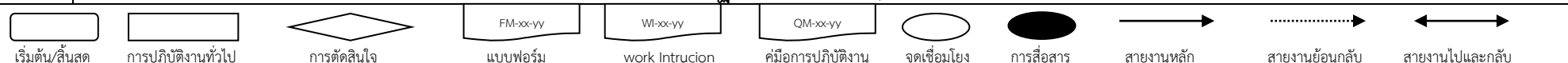
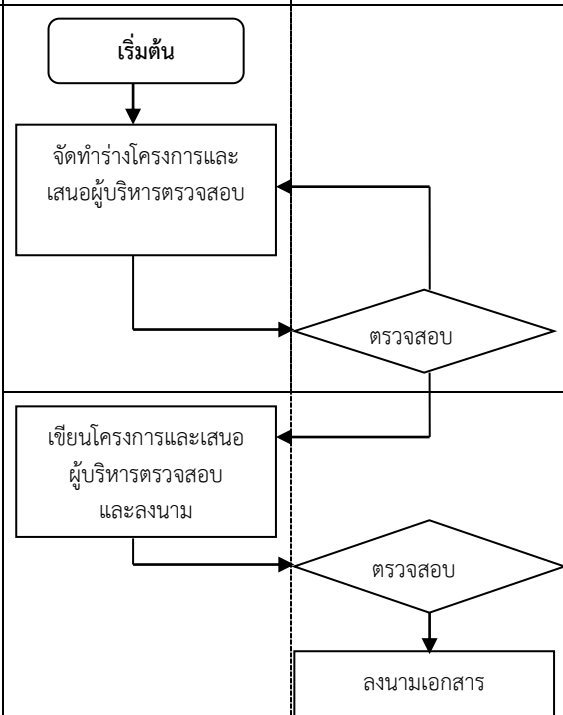
7.1.1 ผังกระบวนการปฏิบัติงานที่มีคุณภาพ (Quality Work Procedure :QWP) (เก่า)

ผังกระบวนการปฏิบัติงาน (Quality Work Procedure)													
	เริ่มต้น/สิ้นสุด	การปฏิบัติงานทั่วไป	การตัดสินใจ	แบบฟอร์ม	work Intrucion	คู่มือการปฏิบัติงาน	จุดเชื่อมโยง	การสื่อสาร	สายงานหลัก	สายงานย้อนกลับ	สายงานไปและกลับ		
ขั้นตอน	เจ้าหน้าที่ฝ่ายวิจัย	รองคณบดีฝ่ายวิชาการ	คณบดี	อาจารย์/นักวิจัย/ นักศึกษา/ผู้เข้าร่วม โครงการ	ระยะเวลาใน การ ดำเนินการ	การวางแผนและควบคุมคุณภาพ		เอกสารที่เกี่ยวข้อง		จุดควบคุม	ดัชนีวัด (kqj)	เป้าหมาย	
1.การวางแผน	<p>เริ่มต้น</p> <p>จัดทำร่างโครงการและเสนอผู้บริหารตรวจสอบ</p> <p>ตรวจสอบ</p> <p>เขียนโครงการและเสนอผู้บริหารตรวจสอบและลงนาม</p> <p>ตรวจสอบ</p> <p>ลงนามเอกสาร</p>				1	ต.ค.	1.1	แผนปฏิบัติงาน	1.1	ความถูกต้องและครบถ้วนของแผนปฏิบัติงาน	1	แผนงานโครงการ	1 ฉบับ
											2	รูปแบบการเขียนโครงการ	1 ฉบับ

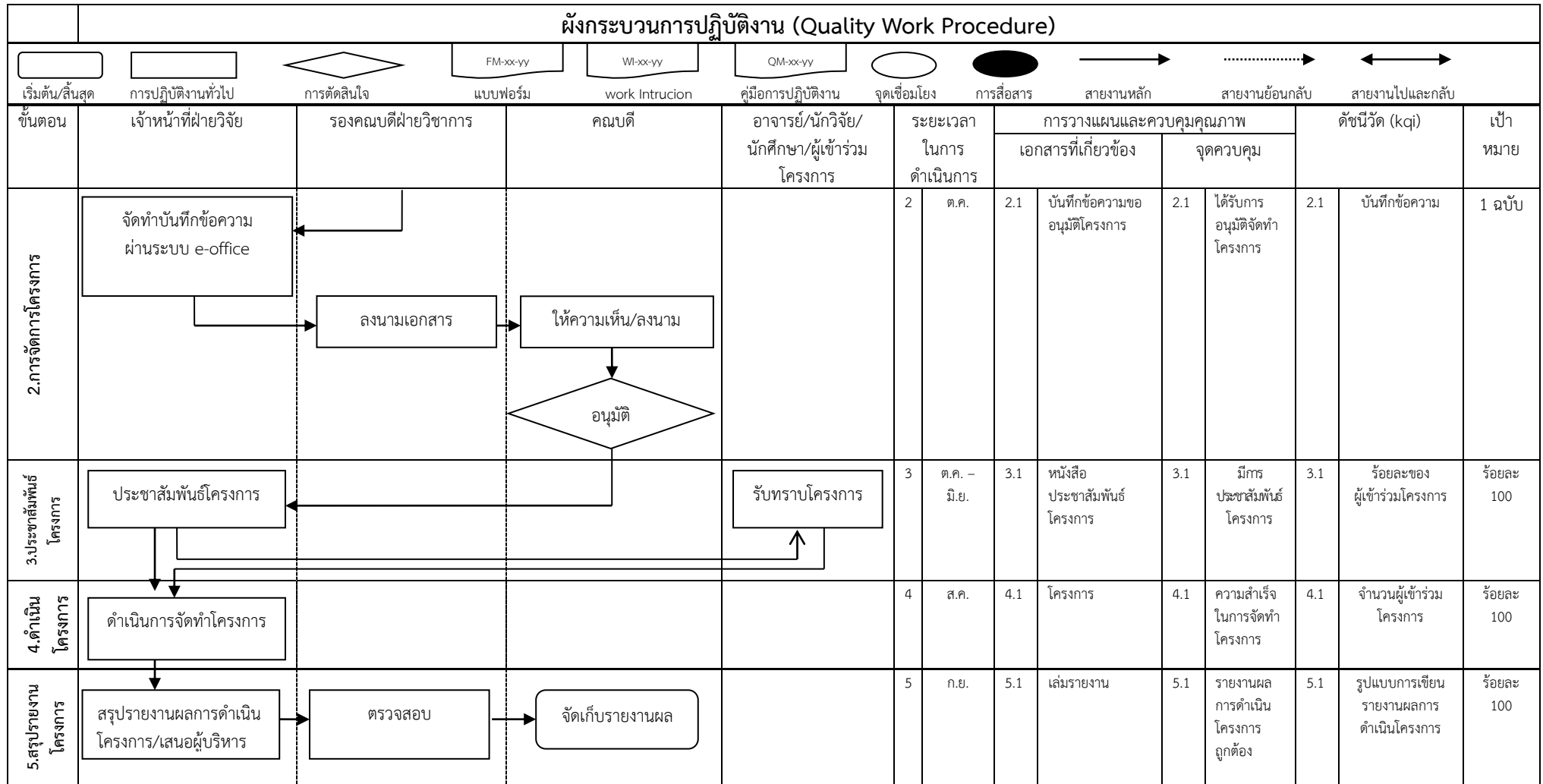


คู่มือปฏิบัติงานกระบวนการผลิตผลงานวิจัย

7.1.2 ผังกระบวนการปฏิบัติงานที่มีคุณภาพ (Quality Work Procedure :QWP) (ใหม่)


ผังกระบวนการปฏิบัติงาน (Quality Work Procedure)													
													
ขั้นตอน	เจ้าหน้าที่ฝ่ายวิจัย	รองคณบดีฝ่ายวิชาการ	คณบดี	อาจารย์/นักวิจัย/ นักศึกษา/ผู้เข้าร่วม โครงการ	ระยะเวลาใน การ ดำเนินการ		การวางแผนและควบคุมคุณภาพ				ดัชนีวัด (kqj)	เป้าหมาย	
							เอกสารที่เกี่ยวข้อง		จุดควบคุม				
1.การวางแผน					1	ต.ค.	1.1	แผนปฏิบัติงาน	1.1	ความถูกต้องและครบถ้วนของแผนปฏิบัติงาน	1	แผนงานโครงการ	1 ฉบับ
											2	รูปแบบการเขียนโครงการ	1 ฉบับ

คู่มือปฏิบัติงานกระบวนการผลิตผลงานวิจัย



คู่มือปฏิบัติงานกระบวนการผลิตผลงานวิจัย

7.2 วิธีการปฏิบัติงานที่มีคุณภาพ (Quality Work Instruction : QWI)

 วิธีการปฏิบัติงานที่มีคุณภาพ (QWI) กระบวนการผลิตผลงานวิจัย			
คำจำกัดความ : เป็นการส่งเสริมและสนับสนุนให้บุคลากรมีผลงานวิจัยที่มีคุณภาพที่สามารถตีพิมพ์ได้ในระดับชาติหรือนานาชาติ			
ขั้นตอนการปฏิบัติ	ระยะเวลาดำเนินการ	ผู้รับผิดชอบ	เอกสารที่เกี่ยวข้อง
1.การวางแผน	ต.ค.	ฝ่ายวิจัย	1.แผนปฏิบัติงาน
2.การจัดการโครงการ	ต.ค.	ฝ่ายวิจัย	2. บันทึกข้อความอนุมัติจัดโครงการ
3.การประชาสัมพันธ์โครงการ	ต.ค.-มิ.ย.	ฝ่ายวิจัย	1.หนังสือประชาสัมพันธ์โครงการ 2. แบบฟอร์มส่งรายชื่อผู้เข้าร่วมโครงการ
4.การดำเนินโครงการ	ส.ค.	ฝ่ายวิจัย	1.คู่มือและเอกสารประกอบการอบรม
5.การสรุปรายงานโครงการ	ก.ย.	ฝ่ายวิจัย	1.เล่มรายงาน

7.3 แบบฟอร์มที่ใช้ในการปฏิบัติงาน

รหัส	ชื่อแบบฟอร์ม
-	แบบสำรวจผู้เข้าร่วมโครงการ

7.4 เอกสารอ้างอิง

7.4.1 คู่มือการประกันคุณภาพการศึกษาภายใน ระดับอุดมศึกษา พ.ศ. 2560

8. มาตรฐานการปฏิบัติงาน

8.1 ร้อยละของผลงานวิชาการ วิจัยหรืองานสร้างสรรค์ที่ได้ตีพิมพ์เผยแพร่ในระดับชาติหรือระดับนานาชาติต่ออาจารย์ประจำและ/หรือนักวิจัย

9. ระบบติดตามประเมินผล

การติดตามประเมินผลการทำงานของกระบวนการกระบวนการผลิตผลงานวิจัยนั้น มีระบบการติดตามประเมินผลการดำเนินงานของกระบวนการ ดังนี้

กิจกรรม	ระยะเวลา ดำเนินการ	ผู้รับผิดชอบ	ผู้กำกับ
1. กำหนดผู้รับผิดชอบและระยะเวลาในการติดตามประเมินผลการดำเนินงานของ กระบวนการ	ตุลาคม	ฝ่ายวิจัย	รองคณบดี และคณบดี
2. ดำเนินการติดตามประเมินผลการดำเนินงานของกระบวนการ	ธันวาคม, มีนาคม, มิถุนายน, กันยายน	ฝ่ายวิจัย	รองคณบดี และคณบดี
3. รวบรวมและสรุปผลการติดตามประเมินผลการดำเนินงานของ กระบวนการ	ธันวาคม, มีนาคม, มิถุนายน, กันยายน	ฝ่ายวิจัย	รองคณบดี และคณบดี
4. รายงานผลการติดตามประเมินผล การดำเนินงานของกระบวนการต่อผู้บังคับบัญชาเพื่อให้ข้อเสนอแนะในการปรับปรุงกระบวนการ	ธันวาคม, มีนาคม, มิถุนายน, กันยายน	ฝ่ายวิจัย	รองคณบดี และคณบดี
5. นำข้อเสนอแนะมาปรับปรุง กระบวนการ	มีนาคม, กันยายน	ฝ่ายวิจัย	รองคณบดี และคณบดี
6. ประเมินผลความสำเร็จของการดำเนินงานตามมาตรฐานการปฏิบัติงาน	ตุลาคมของปีถัดไป	ฝ่ายวิจัย	รองคณบดี และคณบดี

หมายเหตุ การระบุระยะเวลาในการดำเนินการให้ระบุเดือนที่ดำเนินการ

ภาคผนวก

ภาคผนวก ก
หนังสืออนุมัติกระบวนการปฏิบัติงาน



หนังสือรับรองกระบวนการปฏิบัติงาน

ข้าพเจ้า นางสาวกนิษฐา กฤตภคะ ตำแหน่ง หัวหน้าสำนักงานบัณฑิตวิทยาลัยได้
พิจารณาและเห็นชอบกับกระบวนการปฏิบัติงานผลิตผลงานวิจัย ในฐานะ ผู้บังคับบัญชาและดูแลของ
ฝ่ายบริการการศึกษา คณะ/สำนัก/กอง บัณฑิตวิทยาลัย

โดยยินยอมให้ฝ่ายบริการการศึกษา คณะ/สำนัก/กอง บัณฑิตวิทยาลัยนำ กระบวนการ
ปฏิบัติงานผลิตผลงานวิจัยมาใช้ในหน่วยงานตั้งแต่วันที่ ๑๙ เดือน ธันวาคม พ.ศ. ๒๕๖๑ เป็นต้นไป

ให้ไว้ ณ วันที่ ๑๙ ธันวาคม ๒๕๖๑

กนิษฐา กฤตภคะ

(นางสาวกนิษฐา กฤตภคะ)
หัวหน้าสำนักงานบัณฑิตวิทยาลัย

ภาคผนวก ข
แบบฟอร์มที่ใช้ในการปฏิบัติงาน

แบบตอบรับการร่วมโครงการ

ชื่อ - นามสกุล.....

สาขา.....คณะ.....

หมายเลขโทรศัพท์.....E-mail:.....

ยินดีเข้าร่วมโครงการ

ไม่สามารถเข้าร่วมโครงการได้

หมายเหตุ :

.....
.....

คณะผู้จัดทำ

คู่มือปฏิบัติงานกระบวนการผลิตผลงานวิจัย

- | | |
|---|---------------------------|
| 1. ผู้ช่วยศาสตราจารย์ ดร.ดวงสมร รุ่งสวรรค์โพธิ์ | คณบดีบัณฑิตวิทยาลัย |
| 2. ผู้ช่วยศาสตราจารย์ ดร.รวิวรรณ โปรรุ่งโรจน์ | รองคณบดีฝ่ายวิชาการ |
| 3. นางสาวกนิษฐา กฤตภคะ | หัวหน้าสำนักงาน |
| 4. นายธวัชภูพิสิฐ ภัทรดากา | หัวหน้าฝ่ายบริการการศึกษา |
| 5. นางรุ่งเพชร ว่องเจริญพร | เจ้าหน้าที่วิจัย |

คู่มือการปฏิบัติงาน (Work Manual)

1 ถนนอุททองนอก แขวงวชิระ เขตดุสิต กรุงเทพมหานคร 10300

Suan Sunandha Rajabhat University