



แผนปฏิบัติการด้านการบริการวิชาการ
ระยะ 5 ปี (พ.ศ. 2560 – 2564)
และประจำปีงบประมาณ พ.ศ. 2562

บัณฑิตวิทยาลัย มหาวิทยาลัยราชภัฏสวนสุนันทา
ได้รับการอนุมัติจากอธิการบดี
เมื่อวันที่...

บทสรุปสำหรับผู้บริหาร

การบริการทางวิชาการแก่สังคมเป็นหนึ่งในภารกิจหลักของบัณฑิตวิทยาลัย มหาวิทยาลัยราชภัฏสวนสุนันทา โดยเน้นการให้บริการวิชาการแก่ชุมชน สังคม และประเทศชาติ ในรูปแบบต่างๆ ตามความต้องการและความประสงค์ของผู้รับบริการเป็นสำคัญ ทั้งนี้ การให้บริการทางวิชาการเป็นการบริการวิชาการแบบให้เปล่า ไม่คิดค่าใช้จ่าย โดยจัดให้บริการทั้งหน่วยงานทางการศึกษาภาครัฐและ/หรือเอกชน โดยเฉพาะอย่างยิ่งการจัดบริการแก่หน่วยงานที่เป็นเครือข่ายในเชิงวิชาการ การให้บริการทางวิชาการนอกจากเป็นการทำประโยชน์ให้สังคมแล้วบัณฑิตวิทยาลัยยังได้รับประโยชน์ในด้านต่างๆ คือ เพิ่มพูนความรู้และประสบการณ์ของคณาจารย์อันจะนำมาสู่การพัฒนาหลักสูตร มีการบูรณาการเพื่อใช้ประโยชน์ทางด้านการจัดการเรียนการสอนและการวิจัย พัฒนาตำแหน่งทางวิชาการของคณาจารย์ สร้างเครือข่ายกับหน่วยงานต่าง ๆ ซึ่งเป็นแหล่งฝึกประสบการณ์วิชาชีพของนักศึกษาและอาจเป็นการสร้างความร่วมมือในการจัดหารายได้ร่วมกันของบัณฑิตวิทยาลัย/มหาวิทยาลัยกับหน่วยงานที่สร้างความร่วมมือได้ต่อไป

บัณฑิตวิทยาลัยจึงได้กำหนดกรอบในการจัดทำแผนปฏิบัติการด้านบริการวิชาการระยะ 5 ปี (พ.ศ. 2560 -2564) และประจำปีงบประมาณ พ.ศ.2562 ตามยุทธศาสตร์ที่ 2 การสร้างผลงานวิชาการสู่การยกระดับภูมิปัญญาท้องถิ่นอย่างยั่งยืน โดยตั้งอยู่บนหลักการที่จะพัฒนาบัณฑิตวิทยาลัยไปสู่การเป็นหน่วยงานที่มีคุณภาพด้วยกระบวนการบริการวิชาการ มีโครงการบริการวิชาการที่ตอบสนองต่อความต้องการของชุมชน โดยเฉพาะอย่างยิ่งการพัฒนาศักยภาพของคณาจารย์และนักศึกษาให้มีความรู้ ความสามารถ และมีส่วนร่วมเพื่อนำมาใช้ในยกระดับคุณภาพการศึกษา คุณภาพของท้องถิ่น สังคมและประเทศชาติ สำหรับแผนปฏิบัติการด้านการบริการวิชาการ สามารถกำหนดวัตถุประสงค์ของแผน ตัวชี้วัดและค่าเป้าหมาย ดังนี้

วัตถุประสงค์ของแผนปฏิบัติการด้านการบริการวิชาการ

1. เพื่อให้ชุมชนท้องถิ่นมีความเข้มแข็งอย่างยั่งยืนตามศาสตร์พระราชา

ตัวชี้วัดความสำเร็จและค่าเป้าหมาย

1. ร้อยละของงานบริการวิชาการแล้วเสร็จตามระยะเวลาที่กำหนด (ร้อยละ ≥ 60)

โดยแผนปฏิบัติการด้านการบริการวิชาการ ระยะ 5 ปี (พ.ศ. 2560 -2564) สามารถสรุปโครงการ/กิจกรรมและงบประมาณ ดังตารางที่ 1

ตารางที่ 1 แสดงจำนวนโครงการ/กิจกรรมและงบประมาณของแผนปฏิบัติการด้านการบริการวิชาการ ระยะ 5 ปี (พ.ศ. 2560 -2564) ในแต่ละด้าน

กิจกรรมด้าน	โครงการ/กิจกรรม (จำนวน)	งบประมาณ (บาท)
1. โครงการเพิ่มจำนวนองค์ความรู้ในแหล่งเรียนรู้	1	750,000
2. โครงการขยายศูนย์การเรียนรู้สู่ชุมชน	1	750,000

ทั้งนี้บัณฑิตวิทยาลัยได้นำแผนปฏิบัติการด้านการบริการวิชาการ ระยะ 5 ปี (พ.ศ. 2560 - 2564) เพื่อแปลงไปสู่การปฏิบัติในแต่ละปี โดยการจัดการเป็นแผนปฏิบัติการ ปีงบประมาณ พ.ศ. 2562 สามารถสรุปโครงการ/กิจกรรมและงบประมาณที่จะดำเนินการ ดังตารางที่ 2

ตารางที่ 2 แสดงจำนวนโครงการ/กิจกรรมและงบประมาณของแผนปฏิบัติการ ปีงบประมาณ พ.ศ. 2562 ในแต่ละด้าน

กิจกรรมด้าน	โครงการ/กิจกรรม (จำนวน)	งบประมาณ (บาท)
1. โครงการเพิ่มจำนวนองค์ความรู้ในแหล่งเรียนรู้	1	75,000
2. โครงการขยายศูนย์การเรียนรู้สู่ชุมชน	1	75,000
3. กิจกรรมจัดอบรมและสัมมนาเชิงวิชาการ	33	1,295,000

แนวทางการนำแผนสู่การปฏิบัติและการติดตามประเมินผล

การนำแผนปฏิบัติการด้านการบริการวิชาการ ประจำปีงบประมาณ พ.ศ.2562 ไปสู่การปฏิบัติจำเป็นต้องให้ความสำคัญต่อการบริหารจัดการเพื่อให้เกิดการประสานความร่วมมือในการจัดทำโครงการ/กิจกรรมให้สำเร็จตามวัตถุประสงค์ ยุทธศาสตร์ และเป้าประสงค์เชิงยุทธศาสตร์ของบัณฑิตวิทยาลัยที่กำหนดไว้ รวมทั้งมีการพัฒนาการติดตามประเมินผลการดำเนินงานตามแผนอย่างเป็นระบบ เพื่อให้เกิดผลในทางปฏิบัติได้อย่างเป็นรูปธรรม ซึ่งได้กำหนดวัตถุประสงค์ ดังนี้

1. เพื่อเสริมสร้างความรู้ และความเข้าใจร่วมกันของบุคลากรภายในหน่วยงานในเรื่องการดำเนินงานโครงการ/กิจกรรมด้านการบริการวิชาการ ประจำปีงบประมาณ พ.ศ.2562 เพื่อปรับกระบวนการ และกลไกการ

บริหารจัดการการนำแผนปฏิบัติการด้านการบริการวิชาการ ประจำปีงบประมาณ พ.ศ.2561 ไปสู่การปฏิบัติได้อย่างมีประสิทธิภาพ

2. เพื่อให้มีการติดตามประเมินผลแผนปฏิบัติการด้านการบริการวิชาการ ประจำปีงบประมาณ พ.ศ. 2562 อย่างเป็นระบบ

แนวทางการนำแผนปฏิบัติการด้านการวิจัยประจำปีงบประมาณพ.ศ. 2562 ไปสู่การปฏิบัติ

เพื่อให้บรรลุวัตถุประสงค์ดังกล่าว จึงกำหนดแนวทางการนำแผนปฏิบัติการด้านการบริการวิชาการ ประจำปีงบประมาณ พ.ศ.2562 ไปสู่การปฏิบัติ ดังนี้

1. สร้างความเข้าใจร่วมกันเกี่ยวกับแผนปฏิบัติการด้านการบริการวิชาการประจำปีงบประมาณ พ.ศ. 2562 โดยจัดทำแนวทางการสื่อสารและประชาสัมพันธ์เพื่อสร้างความเข้าใจในภารกิจ เป้าหมาย และโครงการ/กิจกรรมให้กับบุคลากรภายในหน่วยงาน ได้ทราบถึงบทบาทความรับผิดชอบของตนที่จะสนับสนุนการดำเนินงานตามแผนปฏิบัติการด้านการบริการวิชาการ ประจำปีงบประมาณ พ.ศ.2562 ให้เกิดผลในทางปฏิบัติ

2. ผลักดันระบบงบประมาณ และการพัฒนาสมรรถภาพบุคลากรให้สอดคล้องกับแนวทางที่กำหนด

3. ส่งเสริมการปฏิบัติงานที่สอดคล้องกับแผนที่กำหนดไว้ และนำไปสู่การพิจารณาการสนับสนุนทรัพยากรได้อย่างมีประสิทธิภาพ

4. สร้างกลไกประสานงานภายในกับหน่วยงานให้ขับเคลื่อนโครงการ/กิจกรรมให้มีความก้าวหน้าอย่างต่อเนื่อง และมีการแลกเปลี่ยนข้อมูล จัดเก็บ เผยแพร่ และถ่ายทอดความรู้ซึ่งกันและกัน โดยอาศัยเทคโนโลยีสารสนเทศมาใช้เป็นเครื่องมือในการสื่อสาร พร้อมจัดทำฐานข้อมูลให้สามารถเข้าถึงและใช้ประโยชน์ได้ง่าย

5. ติดตาม ตรวจสอบผลที่ได้รับจากการดำเนินงานโครงการ/กิจกรรมของหน่วยงาน ว่าสามารถตอบสนองต่อวัตถุประสงค์ของแผนปฏิบัติการด้านการบริการวิชาการ ประจำปีงบประมาณ พ.ศ.2562 รวมทั้งสามารถประเมินผลได้อย่างเป็นรูปธรรม

การติดตามและประเมินผลแผนปฏิบัติการด้านการวิจัยประจำปีงบประมาณ พ.ศ.2562

การติดตามประเมินผลเป็นเครื่องมือสำคัญที่จะสนับสนุนให้การดำเนินงานของบัณฑิตวิทยาลัยบรรลุเป้าประสงค์ตามที่กำหนดไว้ในแผนปฏิบัติการด้านการบริการวิชาการ ประจำปีงบประมาณ พ.ศ.2562 เพื่อให้ผู้บริหารและผู้ปฏิบัติงานทราบถึงความสำเร็จหรือความล้มเหลวของการดำเนินงาน และนำไปสู่การปรับเปลี่ยนแนวทางการดำเนินงานเพื่อแก้ไขปัญหาอุปสรรคให้เหมาะสมเท่าทันสถานการณ์ และสามารถบรรลุผลสำเร็จตามเป้าหมายได้ โดยจัดทำระบบการติดตามและประเมินผล ดังนี้

1. พัฒนาองค์ความรู้และเสริมสร้างความเข้าใจเรื่องการติดตามประเมินผลและกำหนดตัวชี้วัดแก่หน่วยงานที่เกี่ยวข้อง เพื่อสร้างทักษะในการติดตามประเมินผลและสามารถนำมาใช้ประโยชน์ร่วมกันอย่างเป็นรูปธรรม

2. พัฒนาระบบข้อมูลสารสนเทศเพื่อสนับสนุนการดำเนินงานตามแผนปฏิบัติการด้านการบริการวิชาการ ประจำปีงบประมาณ พ.ศ.2562 อย่างต่อเนื่อง

3. กำหนดให้มีการติดตามความก้าวหน้าของแผนปฏิบัติการด้านการบริการวิชาการ ประจำปีงบประมาณ พ.ศ.2562 ทุกๆ เดือนพร้อมให้ผู้รับผิดชอบในแต่ละโครงการ/กิจกรรมทำการวิเคราะห์ผลการดำเนินงาน เพื่อนำไปสู่การตัดสินใจของผู้บริหาร

สารบัญ

ส่วนที่ 1 บทนำ

- 1.1 หลักการและเหตุผล
- 1.2 โครงสร้างคณะ/วิทยาลัย
- 1.3 โครงสร้างการบริหารจัดการ (ADMINISTRATIVE CHART)
- 1.4 ผลการดำเนินงานด้าน.....
- 1.5 ข้อมูลพื้นฐานคณะ/วิทยาลัย ประจำปี (ปีการศึกษา/ปีงบประมาณ)
 - 1.5.1 วิสัยทัศน์ (Vision)
 - 1.5.2 พันธกิจ (Mission)
 - 1.5.3 ภารกิจหลัก (Key result area)
 - 1.5.4 เสาหลัก (Pillar)
 - 1.5.5 วัฒนธรรม (Culture)
 - 1.5.6 อัตลักษณ์ (Identity)
 - 1.5.7 เอกลักษณ์ (Uniqueness)
 - 1.5.8 ค่านิยมหลัก (Core Values)
 - 1.5.9 เป้าหมายการพัฒนาคณะ/วิทยาลัย (Development Goals)

ส่วนที่ 2 แผนปฏิบัติการด้าน.....

- 2.1 นโยบายด้าน.....
- 2.2 วัตถุประสงค์ของแผนปฏิบัติการด้าน.....
- 2.3 ยุทธศาสตร์ เป้าประสงค์เชิงยุทธศาสตร์ ตัวชี้วัดความสำเร็จและค่าเป้าหมายของคณะ/วิทยาลัย
 - 2.3.1 ยุทธศาสตร์
 - 2.3.2 เป้าประสงค์เชิงยุทธศาสตร์
 - 2.3.3 ตัวชี้วัดความสำเร็จและค่าเป้าหมาย
- 2.4 ขั้นตอนการจัดทำแผนปฏิบัติการด้าน.....
- 2.5 แผนปฏิบัติการด้าน.....
 - 2.5.1 แผนปฏิบัติการด้าน..... ระยะ 5 ปี
 - 2.5.2 แผนปฏิบัติการด้าน..... ประจำปี (ปีการศึกษา/ปีงบประมาณ)

ส่วนที่ 3 แนวทางการนำแผนสู่การปฏิบัติและการติดตามประเมินผล

- 3.1 แนวทางการนำแผนปฏิบัติการด้าน..... ไปสู่การปฏิบัติ
- 3.2 การติดตามและประเมินผลแผนปฏิบัติการด้าน.....

ภาคผนวก

- คำสั่งแต่งตั้งคณะกรรมการจัดทำแผนปฏิบัติการด้าน.....
- รายงานการประชุมที่เกี่ยวข้องกับการจัดทำแผนปฏิบัติการด้าน.....
- ภาพกิจกรรมที่เกี่ยวข้องกับการจัดทำแผนปฏิบัติการด้าน.....

ส่วนที่ 1 บทนำ

1.1 หลักการและเหตุผล

ในปี พ.ศ.2542 มหาวิทยาลัยราชภัฏสวนสุนันทา ซึ่งในขณะนั้นยังเป็นสถาบันราชภัฏสวนสุนันทา ได้ตั้งโครงการบัณฑิตศึกษาขึ้น โดยมีสายงานขึ้นตรงต่อรองอธิการบดีฝ่ายกิจการพิเศษ มีชื่อเรียกหน่วยงานภายในว่า “บัณฑิตวิทยาลัย” มีฐานะเทียบเท่าคณะ กำหนดวัตถุประสงค์ของการจัดตั้งเพื่อทำหน้าที่จัดการศึกษาในระดับบัณฑิตศึกษา ทั้งในระดับประกาศนียบัตรบัณฑิต ปริญญาโท ปริญญาตรี ประกาศนียบัตรบัณฑิตชั้นสูง และปริญญาคุณวุฒิบัณฑิตในสาขาวิชาต่างๆ และหลักสูตรแรกที่เปิดสอน คือ หลักสูตรครุศาสตร์ มหาบัณฑิต สาขาการจัดการคุณภาพ

ต่อมาในปี พ.ศ.2547 สถาบันราชภัฏสวนสุนันทา ได้เปลี่ยนสถานะเป็นมหาวิทยาลัยราชภัฏสวนสุนันทา ตามการประกาศใช้พระราชบัญญัติมหาวิทยาลัยราชภัฏสวนสุนันทา พ.ศ.2547 เมื่อเดือน กรกฎาคม พ.ศ.2548 บัณฑิตวิทยาลัยได้รับการจัดตั้งให้เป็นหน่วยงานตามโครงสร้างภายในของมหาวิทยาลัย ที่มีฐานะเทียบเท่าคณะ ตามมาตรา 10 แห่งพระราชบัญญัติมหาวิทยาลัยราชภัฏ พ.ศ.2547 ที่มีการบริหารงานบุคคลและงานบริหารวิชาการของตนเอง โดยมีหน้าที่กำกับมาตรฐานและประสานงานการจัดการศึกษาระดับบัณฑิตศึกษา ตามระเบียบสภามหาวิทยาลัยราชภัฏสวนสุนันทา ว่าด้วยการจัดตั้งและการดำเนินงานจัดการศึกษาระดับบัณฑิตวิทยาลัย พ.ศ.2548 เป็นบัณฑิตวิทยาลัยแห่งมหาวิทยาลัยราชภัฏสวนสุนันทา และให้ใช้ชื่อเป็นภาษาอังกฤษว่า “The Graduate School, SuansunandhaRajabhat University”

ซึ่งในปัจจุบันบัณฑิตวิทยาลัย มหาวิทยาลัยราชภัฏสวนสุนันทา เป็นศูนย์กลางในการประสานและกำกับดูแลควบคุมมาตรฐานการจัดการศึกษาระดับบัณฑิตศึกษา โดยมีวัตถุประสงค์เพื่อผลิตบุคลากรที่มีความรู้ ความสามารถเฉพาะสาขา ให้สอดคล้องกับความต้องการของสังคมในการพัฒนาประเทศ มีวิสัยทัศน์ คือ “ส่งเสริมสนับสนุนการศึกษาระดับบัณฑิตศึกษาอย่างมีคุณภาพ และได้มาตรฐานระดับชาติ พร้อมเข้าสู่ประชาคมอาเซียนและประชาคมโลก” และมีพันธกิจ 4 ประการ ได้แก่ 1) ส่งเสริมสนับสนุนการเรียนการสอน งานวิจัย และพัฒนาความร่วมมือกับหน่วยงานภาครัฐและเอกชนภายใต้การกำกับมาตรฐานวิชาการ 2) พัฒนานักศึกษาระดับบัณฑิตศึกษาให้มีสังคมคุณภาพ องค์ความรู้ และทักษะสู่ประชาคมอาเซียนและประชาคมโลก 3) ส่งเสริมสนับสนุนกิจกรรมที่สร้างคุณค่าแก่สังคม และบำรุงศิลปวัฒนธรรม เพื่อคงไว้ซึ่งเอกลักษณ์ชุมชนท้องถิ่น 4) ส่งเสริมสนับสนุนบริการวิชาการต่อชุมชนและสังคม สอดรับกระแสโลกาภิวัตน์และประชาคมอาเซียน ซึ่งสอดคล้องกับการพัฒนาการศึกษาระดับอุดมศึกษาในด้านต่าง ๆ เพื่อให้ได้บัณฑิตที่มีคุณภาพและมีศักยภาพในการพัฒนาประเทศในด้านต่าง ๆ ต่อไป

ข้อมูลผลการสำรวจปัญหาและความต้องการการบริการวิชาการ 5 พื้นที่รับผิดชอบของมหาวิทยาลัย

มหาวิทยาลัยราชภัฏสวนสุนันทา เป็นมหาวิทยาลัยที่เชื่อมโยงกับชุมชนและสามารถตอบสนองความต้องการของชุมชนและบริการวิชาการให้กับชุมชนสร้างความสัมพันธ์อันดีระหว่างชุมชนกับหน่วยงานวิชาการระดับมหาวิทยาลัย เพื่อเผยแพร่องค์ความรู้สู่ชุมชนและนำมาซึ่งชื่อเสียงของมหาวิทยาลัยให้เป็นที่ยอมรับในท้องถิ่นและเป็นมหาวิทยาลัยเพื่อชุมชนจริงๆ โดยเฉพาะการทำวิจัยและให้บริการวิชาการที่สนองต่อชุมชนหากมหาวิทยาลัยต้องการนำผลงานวิจัยไปใช้กับชุมชนอย่างเหมาะสม จึงจำเป็นต้องอย่างยิ่งที่มหาวิทยาลัยต้องศึกษาชุมชนด้านต่างๆ ค้นหาสิ่งที่ชุมชนต้องการและดำเนินการวิจัยกับชุมชนเพื่อตอบโจทย์ความต้องการของชุมชนเพื่อเป็นแหล่งเผยแพร่องค์ความรู้ที่ได้รับจากงานวิจัยให้กับชุมชนด้วยการบริการวิชาการสู่ชุมชน เพื่อเป็นแหล่งเผยแพร่องค์ความรู้ที่ได้รับจากงานวิจัยให้กับชุมชนด้วยการบริการวิชาการสู่ชุมชนเป็นการเชื่อมโยงที่ดีระหว่างชุมชนกับมหาวิทยาลัย สะท้อนถึงการเป็นมหาวิทยาลัยสำหรับท้องถิ่นอย่างแท้จริงการพัฒนาของชุมชนที่ต้องสนองนโยบายตามยุทธศาสตร์ของจังหวัดในประเด็นต่างๆดั่งนั้น เพื่อตอบสนอง วิสัยทัศน์ นโยบาย และยุทธศาสตร์การพัฒนาท้องถิ่นของมหาวิทยาลัย สถาบันวิจัยและพัฒนาจึงได้ตระหนักถึงความจำเป็นอย่างยิ่งที่จะต้องทำการสำรวจและศึกษาความต้องการของชุมชนในพื้นที่รับผิดชอบด้านบริการวิชาการของมหาวิทยาลัยให้เข้าใจสภาพปัญหาและความต้องการของชุมชนในการจัดทำฐานข้อมูลสำหรับนำไปใช้ในการวิจัยและบริการทางวิชาการสู่ชุมชนได้อย่างตรงจุด ดั่งนั้นในการพัฒนาของชุมชนที่สนองนโยบายตามยุทธศาสตร์ของจังหวัดและของมหาวิทยาลัยอย่างตรงเป้าประสงค์ของชุมชน โดยสถาบันวิจัยและพัฒนา ได้รับมอบหมายให้ดำเนินการจัดกิจกรรมการสำรวจปัญหาและความต้องการของชุมชนใน 5 เขตพื้นที่รับผิดชอบของมหาวิทยาลัย ดังต่อไปนี้

1. เขตดุสิต – เขตพระนคร กรุงเทพมหานคร
2. จังหวัดนครปฐม
3. จังหวัดสมุทรสงคราม
4. จังหวัดอุดรธานี
5. จังหวัดระนอง

โดยมีผลการสำรวจปัญหาและความต้องการของชุมชน ดังต่อไปนี้

1. ปัญหาและความต้องการของพื้นที่เขตดุสิต – เขตพระนคร กรุงเทพมหานคร

1.1 ปัญหาและความต้องการของพื้นที่เขตดุสิต – เขตพระนคร กรุงเทพมหานคร

ดังต่อไปนี้

- ด้านการศึกษา : นักเรียนชั้น ม.3 ยังมีคนที่ยังอ่านหนังสือไม่ออกอยู่บ้าง
- ด้านสุขภาพ : มีผู้สูงอายุจำนวนมากในชุมชน ซึ่งต้องการการตรวจและดูแลสุขภาพให้กับผู้สูงอายุในชุมชน,
- ด้านสภาพความเป็นอยู่ : ชุมชนบางแห่งนั้นรวมตัวกันยาก, มีความเห็นแก่ตัว, ชุมชนยังไม่มี ความเข้มแข็ง, ยังคงมีกลุ่มคนที่ไม่มีความได้ และส่วนใหญ่เป็นกลุ่มผู้เช่าที่เป็นคนถิ่นอื่นอพยพมาอยู่ใน กรุงเทพมหานคร, เยาวชนบางส่วนในชุมชนยังติดยาเสพติดหรือมีส่วนเกี่ยวข้องกับยาเสพติดอยู่

- ปัญหาอื่นๆ : มีการกั๊ยืมหนี้ในระบบ เนื่องจากชาวบ้านไม่มีรายได้ที่แน่นอนและไม่สามารถกู้ยืมเงิน ลินเชื่อจากธนาคารหรือสถาบันทางการเงินได้, มีความต้องการให้ขับเคลื่อนและผลักดันให้ชุมชนมีความเข้มแข็ง โดยอยากให้ทุกคนในชุมชนมีส่วนร่วมในกิจกรรมต่างๆของชุมชน

- ชุมชน ม.พัน 4 รอ. นั้นมีความพร้อมในการเอื้อเพื่อสถานที่ให้ทำกิจกรรมได้

- ศูนย์การเรียนรู้ วิจัย บริการวิชาการ และถ่ายทอดนวัตกรรมสู่การพัฒนาชุมชนเมือง วัดพระชาละบุรีธรรม เขตคูสิต จังหวัดกรุงเทพมหานคร มีความต้องการให้มหาวิทยาลัยถ่ายทอดองค์ความรู้เกี่ยวกับการให้บริการที่ประทับใจสำหรับการนวดกดจุดฝ่าเท้า

2. ปัญหาและความต้องการของพื้นที่จังหวัดนครปฐม

2.1 ปัญหาและความต้องการของพื้นที่จังหวัดนครปฐม มีดังต่อไปนี้

- ระบบการปกครองขอตำบลคลองโยงนั้นมีการปกครองแบบที่มีความสัมพันธ์ที่แน่นแฟ้น (สามัคคีกัน) (มีพื้นที่ส่วนกลาง คือ ศาลาประชาคม)

- วัฒนธรรมการเข้าพื้นที่ใน 8 หมู่ คือ

1) การลงพื้นที่นั้นต้องทำความเข้าใจและต้องอาศัยการมีส่วนร่วมตามข้อตกลงความร่วมมือ

ของสมาชิกหมู่

2) กิจกรรม/การดำเนินงานจะต้องผ่านการดำเนินงานผ่านชุมชน

3) มีความต้องการให้มหาวิทยาลัยเข้าถึงทุกชุมชน เหมือนชุมชนหมู่ที่ 4

4) ในพื้นที่อำเภอพุทธมณฑลมีสถานศึกษาขนาดใหญ่ ทุกหน่วยงานตรงมาที่อำเภอพุทธมณฑลทั้งหมด ซึ่งต้องอาศัยความร่วมมือของแต่ละหมู่ช่วยกันขับเคลื่อนกันขึ้นมา เช่น หมู่ที่ 4 เชิญชวนหมู่ที่ 2 เข้าร่วมกิจกรรม และเชิญกันเข้ามามีส่วนร่วมกันเรื่อยๆ

5) การต่อยอดผลการวิจัยและความต่อเนื่องของผลงาน/กิจกรรมเพื่อความยั่งยืน

6) จุดเด่นของชุมชนต่างๆ คือ หล่อทองเหลือง, คัดแยกขยะ และส่วนใหญ่มีการทำเกษตรแบบอินทรีย์

7) ชุมชนมีความพร้อมในการให้หน่วยงานต่างๆ ลงพื้นที่เพื่อการจัดกิจกรรมและศึกษาข้อมูลต่างๆ แต่มีเงื่อนไขการเข้ามาจัดกิจกรรมต้องขอให้มาดำเนินการจัดกิจกรรมหรือสำรวจข้อมูลต่างๆ หลังจาก 9 โมง เนื่องจากคนในชุมชนส่วนใหญ่มีอาชีพเกษตรกร จึงต้องใช้เวลาในช่วงเช้าเข้าสวนและทำนา

3. ปัญหาและความต้องการของพื้นที่จังหวัดสมุทรสงคราม

3.1 ปัญหาและความต้องการของพื้นที่จังหวัดสมุทรสงคราม มีดังต่อไปนี้

- การขยายผลการพัฒนาจากพื้นที่หนึ่งไปยังอีกพื้นที่หนึ่ง

- การจัดระบบบริหารจัดการ/ การจัดระเบียบเพื่อการพัฒนา

- การมีส่วนร่วมของชุมชน โดยการรวมกลุ่ม

- การศึกษาข้อมูลพื้นฐานของพื้นที่ชุมชน โดยที่ชุมชนต้องสามารถใช้งานข้อมูลได้จริง โดยทุกคนมีส่วนร่วมในการให้ข้อมูล และการใช้ประโยชน์จากการรวบรวมได้จริง

- การคิดต่อยอดโครงการต่างๆ ให้เกิดประสิทธิภาพ, ประสิทธิภาพ, กระบวนการคิด, กระบวนการใช้ประโยชน์, กระบวนการต่อยอด/พัฒนา/การขยายผล

- การพัฒนาผลิตภัณฑ์ OTOP โดยต้องยกระดับผลิตภัณฑ์ท้องถิ่นให้มีคุณภาพ และเป็นผลิตภัณฑ์ที่ต้องพัฒนาสู่สากล โดยการออกแบบบรรจุภัณฑ์ เช่น ปลาทุ้ต้มยำ (ผลิตภัณฑ์ OTOP ตำบลจอมปลวก) และต้องพัฒนามตรฐาน อย. เช่น ไข่เค็มต้มยำ

- ผลิตภัณฑ์ของดอนมะโนรา เช่น ซุปไก่สกัด, น้ำตาลสด, เห็ดสามรส, ผลไม้กวน, ข้าวเกรียบปลาทุ้, ผ้าขาวม้า, ไข่เค็มซีอิ๊ว, ว่าวจุฬา

- การพัฒนาตลาดน้ำบางน้อย ซึ่งในปัจจุบันมีตลาดนัดชุมชน โดยอาศัยความร่วมมือของตำบลกระดังงา, พัฒนาการอำเภอ และวัด ซึ่งตลาดนัดชุมชนมีการนำผลิตภัณฑ์ชุมชนที่ผลิตเองและสามารถขายได้

- ศูนย์การเรียนรู้ วิจัย และบริการวิชาการ เพื่ออนุรักษ์วิถีชีวิตชุมชน ตลาดน้ำบางน้อย มรภ.สวนสุนันทา ซึ่งมีความต้องการในการสร้างรายได้จากอาชีพเสริม โดยมีต้องการผลิตผลิตภัณฑ์จากสมุนไพรท้องถิ่น

- ศูนย์การเรียนรู้ วิจัย บริการวิชาการ และถ่ายทอดเทคโนโลยี นวัตกรรม ชุมชน ตำบลจอมปลวก อำเภอบางคนที จังหวัดสมุทรสงคราม ซึ่งมีความต้องการยกระดับผลิตภัณฑ์ชุมชนมีมูลค่าที่มากขึ้นได้ด้วยการออกแบบผลิตภัณฑ์ และบรรจุภัณฑ์ ด้วยตนเอง

- ศูนย์การเรียนรู้ วิจัย บริการวิชาการ ถ่ายทอดนวัตกรรม เทคโนโลยีด้านพลังงานทดแทนและสิ่งแวดล้อม ตำบลบางนางลี่ อำเภออัมพวา จังหวัดสมุทรสงคราม มีความต้องการในการเตรียมความพร้อมสำหรับการขอรับมาตรฐานเกษตรอินทรีย์ในพื้นที่ตำบลบางนางลี่ จังหวัดสมุทรสงคราม

4. ปัญหาและความต้องการของพื้นที่จังหวัดอุดรธานี

4.1 ปัญหาและความต้องการของพื้นที่ตำบลบ้านม่วง จังหวัดอุดรธานี ดังต่อไปนี้

4.1.1 ในพื้นที่ตำบลบ้านม่วงเป็นพื้นที่ที่มีสถานที่ศักดิ์สิทธิ์ที่ประชาชนทั่วไปเคารพนับถือ คือ คำชะโนด ซึ่งในปัจจุบันมีผู้คนหลังไหลเดินทางเข้ามาเพื่อบูชาพ่อปู่ศรีสุทโธ-แม่ย่าปทุมมา เป็นจำนวนมาก จึงทำให้เกิดปัญหาดังนี้

- พื้นที่ทางกายภาพของบริเวณรอบข้างคำชะโนดนั้นเปลี่ยนแปลงไปอย่างมาก ไม่ว่าจะเป็นการจราจรติดขัด, พื้นที่จอดรถมีจำกัด, ร้านค้าในบริเวณวัดศรีสุทโธไม่ค่อยสะอาดและไม่ได้มาตรฐาน

- สภาพแวดล้อมภายในเกาะคำชะโนดค่อนข้างเสื่อมโทรมเนื่องจากสภาพอากาศที่เปลี่ยนแปลงไปทำให้คำชะโนดนั้นลุ่มเป็นจำนวนมาก และขยะที่ผู้คนทิ้งไว้ในเกาะคำชะโนดมีจำนวนมาก ซึ่งเป็นจำพวกอุปถัมภ์ พานบายศรี และขยะพลาสติกต่างๆ ทำให้ปริมาณขยะมีการสะสมเป็นจำนวนมาก ทำให้พื้นดินของเกาะคำชะโนดไม่สมบูรณ์เท่าที่ควร และมีความเสี่ยงต่อการเกิดเพลิงไหม้ได้ง่าย

- อยากให้มีการศึกษาวิจัยปัจจัยที่ส่งผลกระทบต่อความเสื่อมโทรมของเกาะคำชะโนด โดยเปรียบเทียบความสมบูรณ์ของต้นชะโนดที่เกิดขึ้นเองตามธรรมชาติ และจากการปลูกใหม่โดยชาวบ้าน และหาแนวทางการอนุรักษ์เกาะคำชะโนดให้ดำรงอยู่อย่างอุดมสมบูรณ์ต่อไปในอนาคต

- ต้องการให้มีการศึกษาแนวทางการจัดการคำชะโนดทั้งระบบ เพื่อให้สามารถรองรับนักท่องเที่ยวที่ศรัทธาได้ โดยที่ไม่เกิดปัญหาต่างๆตามมาในภายหลัง

- ต้องการให้มีภาคีที่น้อยในการนำชมเกาะคำชะโนดทั้งภาษาไทย ภาษาอังกฤษ และภาษา
ลาว

4.1.2 ความต้องการทางการศึกษาของโรงเรียนในพื้นที่ตำบลบ้านม่วง มีดังต่อไปนี้

- โรงเรียนมีการเรียนการสอนแบบลูกเสือ-เนตรนารี เพื่อสร้างควมมีระเบียบวินัยในการเรียน
และการใช้ชีวิต

- มีความต้องการให้จัดกิจกรรมการถ่ายทอดองค์ความรู้ เป็นกิจกรรมการลดเวลาเรียนเพิ่มเวลา
รู้ ดังนี้ 1) การฝึกฝนทักษะด้านการเรียนรู้ เช่น การฝึกฝนด้านการใช้ภาษาอังกฤษ, การท่องเที่ยวอาชยาน, การท่อง
สูตรคูณ, การฝึกกระบวนการคิดอย่างเป็นระบบ, การฝึกการวิจัย/การทำโครงการในระดับนักเรียน 2) การฝึกฝน
ทักษะด้านการดำรงชีวิต เช่น การสร้างปฏิสัมพันธ์ระหว่างบุคคล/หน้าที่พลเมือง, การฝึกความกล้าแสดงออก,
การฝึกอาชีพต่างๆ เพื่อเป็นประสบการณ์ชีวิตในระหว่างการศึกษา

4.1.3 ศูนย์การเรียนรู้วิจัย บริการวิชาการ และถ่ายทอดนวัตกรรมสู่ท้องถิ่น บ้านคำชะโนด
อำเภอบ้านดุง จังหวัดอุดรธานี ซึ่งมีความต้องการในการรวบรวมข้อมูลเชิงลึกชุมชนคำชะโนดที่ซึ่งกำลังเป็น
สถานที่ท่องเที่ยวทางความเชื่อความศรัทธา

5. ปัญหาและความต้องการของพื้นที่จังหวัดระนอง

5.1 ปัญหาและความต้องการของพื้นที่จังหวัดระนอง ดังต่อไปนี้

- เรื่องของสุขภาพของชาวเกาะหาดทรายดำ โดยอยากให้มีการเข้าถึง และการให้ความรู้ดูแลสุขภาพ
และสนับสนุนยารักษาโรค ทั้งของเด็กและผู้สูงอายุ

- การศึกษาการพัฒนาเยาวชน โดยการจัดกิจกรรมการพัฒนาภาษาอังกฤษ และเทคโนโลยีสารสนเทศ
ให้กับเด็กนักเรียน

- การทำฐานข้อมูลชุมชนไว้ จึงมีความต้องการการรวบรวมและทบทวนข้อมูลพื้นฐานเกี่ยวกับชุมชนหาด
ทรายดำไว้ เพื่อเป็นฐานข้อมูลและการเผยแพร่ประชาสัมพันธ์ให้กับเกาะหาดทรายดำ

- การศึกษาเส้นทางท่องเที่ยวโดยการสนับสนุนการท่องเที่ยวแบบระยะสั้นของเกาะหาดทรายดำ

- การทำบรรจุภัณฑ์ของผลผลิตที่อยู่ในหมู่บ้านเกาะหาดทรายดำ

- การส่งเสริมอาชีพของชาวบ้านเกาะหาดทรายดำให้มีรายได้ที่เพิ่มขึ้น และสามารถดำรงชีพอยู่ได้

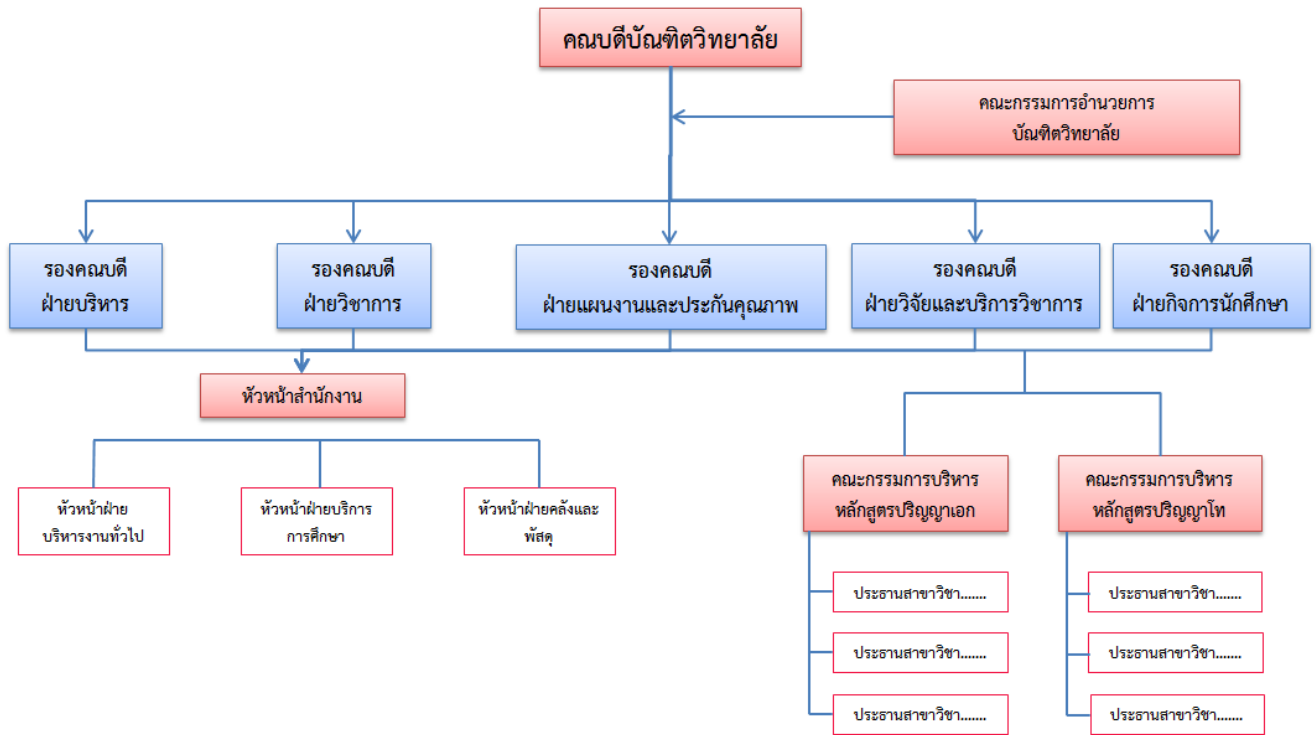
- การปรับพื้นที่ของมหาวิทยาลัย ศูนย์การศึกษาระนอง ให้เป็นศูนย์การเรียนรู้ เพื่อการบำบัดรักษาโรค
ด้วยธรรมชาติ โดยใช้น้ำแร่และสมุนไพร และสามารถออกกำลังกายได้ในสถานที่เดียว

- การพัฒนาคุณภาพชีวิตของแรงงานพม่า เด็กต่างชาติ (พม่า) ให้ดีขึ้น

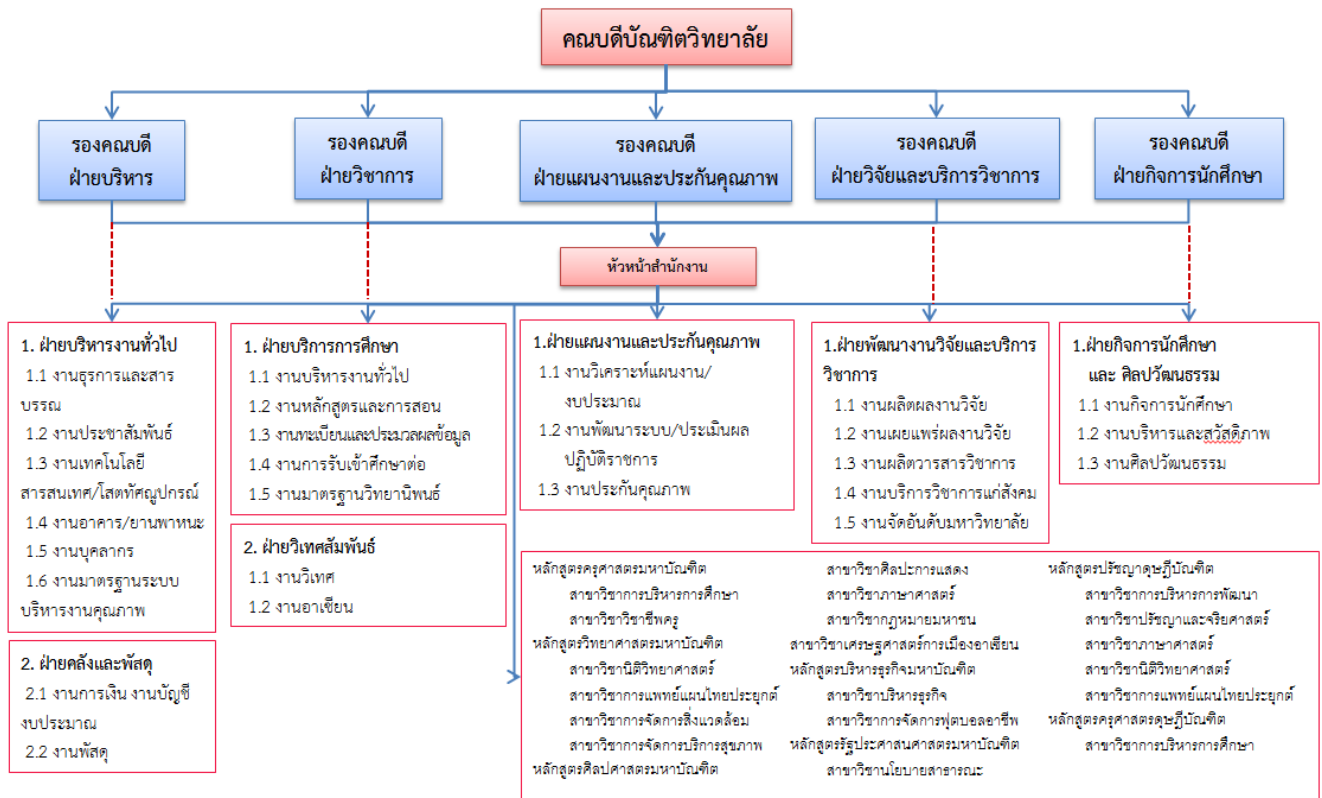
- การศึกษาศักยภาพการค้าขายบริเวณชายแดนภาคใต้

- การศึกษาเส้นทางท่องเที่ยวจังหวัดภาคใต้ในพื้นที่ที่เชื่อมต่อกับประเทศพม่า

1.2 โครงสร้างบัณฑิตวิทยาลัย



1.3 โครงสร้างการบริหารจัดการ (ADMINISTRATIVE CHART)



1.4 ผลการดำเนินงานด้านบริการวิชาการ

ตามที่สถาบันวิจัยและพัฒนา มีบทบาทสำคัญในการขับเคลื่อนยุทธศาสตร์ด้านการบริการวิชาการสู่ท้องถิ่น เพื่อเป็นที่พึ่งทางวิชาการและการวิจัยแก่ชุมชน สังคม และประเทศชาติในรูปแบบต่างๆ ตามความถนัดตามศาสตร์ ศิลป์และความเชี่ยวชาญของคณาจารย์ นอกจากการทำคุณประโยชน์ให้สังคมท้องถิ่นแล้ว มหาวิทยาลัยยังเป็นการเพิ่มพูนความรู้และประสบการณ์ให้กับคณาจารย์สามารถนำสิ่งความรู้จากท้องถิ่นกลับมาสู่การพัฒนาการศึกษา หลักสูตรและมหาวิทยาลัยได้สมความภาคภูมิในการเป็นมหาวิทยาลัยเพื่อการพัฒนาท้องถิ่น

ดังนั้นเพื่อการขับเคลื่อนโครงการให้เป็นไปตามแผนยุทธศาสตร์ที่ 2 การสร้างผลงานวิชาการสู่การยกระดับภูมิปัญญาท้องถิ่นอย่างยั่งยืน อย่างบัณฑิตวิทยาลัยได้รับการจัดสรรงบประมาณแผ่นดินปีงบประมาณ 2561 ตามหัวข้อ ดังนี้

- 1) การปลูกฝังระเบียบวินัยให้กับนักเรียน/นักศึกษา
- 2) สิ่งแวดล้อม/ธนาคารชยะ
- 3) ยาเสพติด
- 4) การจัดกิจกรรมลดเวลาเรียน เพิ่มเวลารู้
- 5) การให้นักศึกษาได้ฝึกคิด/วิเคราะห์ และ 6) การปลูกป่า

โดยบัณฑิตวิทยาลัยได้จัดโครงการบริการวิชาการ ประจำปีงบประมาณ 2561 จำนวน 33 โครงการ เป็นงบประมาณทั้งสิ้น 1,295,000 บาท (หนึ่งล้านสองหมื่นเก้าพันห้าร้อยบาทถ้วน)

1.5 ข้อมูลพื้นฐานบัณฑิตวิทยาลัย ประจำปีงบประมาณ พ.ศ. 2561

1.5.1 วิสัยทัศน์ (Vision)

ส่งเสริมสนับสนุนการศึกษาระดับบัณฑิตศึกษาอย่างมีคุณภาพ และได้มาตรฐานระดับชาติ พร้อมเข้าสู่ประชาคมอาเซียนและประชาคมโลก

1.5.2 พันธกิจ (Mission)

ผลิตบัณฑิตระดับบัณฑิตศึกษาที่เน้นองค์ความรู้สู่ท้องถิ่น สร้างมาตรฐานวิชาชีพครู ส่งเสริมสนับสนุนด้านวิจัย บริการวิชาการ และทำนุบำรุงศิลปวัฒนธรรม

1.5.3 ภารกิจหลัก (Key result area)

1. ส่งเสริมสนับสนุนการเรียนการสอนและพัฒนาบัณฑิตศึกษาระดับบัณฑิตศึกษาทั้งด้านวิชาการและวิชาชีพ ให้มีสังคมคุณภาพ องค์ความรู้ และทักษะสู่ประชาคมอาเซียนและประชาคมโลก
2. ส่งเสริมการทำวิจัยโดยมุ่งเน้นการสร้างนวัตกรรม และองค์ความรู้สู่การพัฒนาท้องถิ่นและเผยแพร่ระดับชาติและนานาชาติ
3. ส่งเสริมสนับสนุนบริการวิชาการต่อชุมชนและสังคมสอดรับกระแสโลกาภิวัตน์และประชาคมอาเซียน
4. ส่งเสริมสนับสนุนกิจกรรมที่สร้างคุณค่าแก่สังคม และทำนุบำรุงศิลปวัฒนธรรม เพื่อคงไว้ซึ่งเอกลักษณ์ชุมชนท้องถิ่น
5. ส่งเสริมสนับสนุนกิจกรรมด้านการกีฬาอาชีพ

1.5.4 เสาหลัก (Pillar)

ทรงปัญญา ศรัทธาธรรม นำสังคม

1.5.5 วัฒนธรรม (Culture)

ความดีงามและการปฏิบัติตนในจริยวัตรแบบไทย โดยการแสดงความเคารพผู้อาวุโสและการทักทาย

1.5.6 อัตลักษณ์ (Identity)

เป็นนักปฏิบัติ ผนวชวิชาการ เชี่ยวชาญการสื่อสาร ชำนาญการคิด มีจิตสาธารณะ

1.5.7 เอกลักษณ์ (Uniqueness)

เน้นความเป็นวัง ปลูกฝังองค์ความรู้ ยึดมั่นคุณธรรมให้เชิดชู เป็นองค์กรแห่งการเรียนรู้สู่สากล

1.5.8 ค่านิยมหลัก (Core Values)

G Good governance	ธรรมาภิบาล
R Resourcefulness	ความคิดริเริ่มสร้างสรรค์
A Association	การเชื่อมโยงประสานงานเครือข่าย
D Devotion	ทุ่มเท เสียสละ อุทิศตนให้กับองค์กร

1.5.9 เป้าหมายการพัฒนาบัณฑิตวิทยาลัย (Graduate School Development Goals)

เป้าหมายที่ 1 : สร้างเอตทัคคะเพื่อให้ได้รับการยอมรับ : บัณฑิตวิทยาลัยมุ่งที่จะผลิตบัณฑิตที่มีคุณภาพตามอัตลักษณ์ของมหาวิทยาลัยเป็นที่ยอมรับของผู้ใช้บัณฑิต เพื่อสู่การเป็นเอตทัคคะที่ได้รับการยอมรับในระดับชาติและนานาชาติ

เป้าหมายที่ 2 : สร้างผลงานวิชาการ วิจัยเพื่อการบริการวิชาการ : บัณฑิตวิทยาลัยมุ่งที่จะผลิตผลงานทางวิชาการ เพื่อยกระดับคุณภาพการจัดการศึกษา ผลิตงานวิจัยที่ตอบสนองต่อความต้องการของแหล่งทุนเผยแพร่ทั้งในระดับชาติและนานาชาติ รวมทั้งการนำไปใช้ประโยชน์เป็นศูนย์กลางแห่งการเรียนรู้เพื่อการบริการวิชาการแก่สังคม

เป้าหมายที่ 3 : สร้างเครือข่ายมีส่วนร่วมเพื่อการพัฒนา : บัณฑิตวิทยาลัยมุ่งที่จะสร้างเครือข่ายความร่วมมือที่หลากหลายทั้งภายในและต่างประเทศ เพื่อให้มีส่วนร่วมในการพัฒนาและเกิดความสัมพันธ์ที่ดีกับมหาวิทยาลัย

เป้าหมายที่ 4 : สร้างภาพลักษณ์เพื่อให้เป็นที่รู้จักและยอมรับ : บัณฑิตวิทยาลัยมุ่งที่จะพัฒนาระบบบริหารจัดการภายในที่ตอบสนองต่อความเป็นนานาชาติ และสร้างชื่อเสียงให้เป็นที่รู้จักและยอมรับในระดับชาติและนานาชาติ

1.6 สถานภาพปัจจุบันด้านการบริการทางวิชาการแก่สังคมของภาควิชา (SWOT Analysis)

จุดแข็ง (Strengths)

1) บุคลากรมีความรู้ ความสามารถ ความเชี่ยวชาญ และจิตแห่งการบริการ (service mind) ในการให้บริการวิชาการแก่สังคมตลอดจนให้คำแนะนำปรึกษาต่างๆ

2) มีบุคลากรที่มีความพร้อมในการบริการแก่ชุมชน เช่น เป็นวิทยากร เป็นกรรมการทางวิชาการหรือทำงานร่วมกับสถาบันอื่น ๆ

จุดอ่อน (Weaknesses)

- 1) มีข้อจำกัดด้านภาระงานสอนของบุคลากรค่อนข้างสูง และทรัพยากรสนับสนุนเพื่อการ จัดกิจกรรม บริการทางวิชาการแก่สังคมไม่เต็มประสิทธิภาพ
- 2) การแสวงหาโครงการใหม่ตรงกับความต้องการของชุมชนยังไม่กว้างขวาง

โอกาส (Opportunities)

- 1) หน่วยงานภายในและภายนอกมหาวิทยาลัย ยังมีความต้องการให้บัณฑิตวิทยาลัยส่งเสริมทางด้าน วิชาการ พัฒนางองค์กร และ พัฒนาชุมชน
- 2) บัณฑิตวิทยาลัยได้รับการยอมรับจากชุมชนและได้รับการไว้วางใจจากบุคลากรในชุมชนให้เข้าไป พัฒนาอาชีพ

อุปสรรค (Threats)

- 1) สภาพอากาศ
- 2) จำนวนผู้เข้าอบรม
- 3) ความผันผวนทางเศรษฐกิจ

ส่วนที่ 2 แผนปฏิบัติการด้านการบริการวิชาการ

2.1 นโยบายด้านการบริการวิชาการ

1. ส่งเสริมและสนับสนุนให้นักศึกษาระดับบัณฑิตศึกษามีการเผยแพร่ผลงานวิจัยในการประชุมวิชาการระดับชาติและนานาชาติอย่างต่อเนื่องเป็นประจำทุกปี เพื่อส่งเสริมการสร้างนวัตกรรมด้านงานวิจัยที่เกิดคุณค่าต่อการเรียนการสอนและสังคม และผลักดันให้นักศึกษาระดับบัณฑิตศึกษาทุกระดับ และทุกแผนการเรียน มีการตีพิมพ์เผยแพร่ผลงานวิทยานิพนธ์/การค้นคว้าอิสระ เพื่อตีพิมพ์เผยแพร่ในวารสารทางวิชาการ หรือเสนอต่อที่ประชุมวิชาการที่มีรายงานการประชุมวิชาการระดับชาติหรือระดับนานาชาติให้เพิ่มขึ้น

2. เน้นการวิจัย เพื่อสร้างองค์ความรู้ใหม่ ๆ ทฤษฎี และข้อค้นพบใหม่ทางวิชาการของนักศึกษา เพื่อความเป็นเลิศทางวิชาการ

3. ควบคุมคุณภาพการจัดการศึกษาระดับบัณฑิตศึกษาให้เป็นไปตามประกาศกระทรวงศึกษาธิการ เรื่อง เกณฑ์มาตรฐานหลักสูตรระดับบัณฑิตศึกษา พ.ศ.2548 ของสำนักงานคณะกรรมการการอุดมศึกษา

4. ผลักดันให้นักศึกษาระดับบัณฑิตศึกษาสามารถสำเร็จการศึกษาได้ตามระยะเวลาที่กำหนด

5. ผลักดันให้เกิดหลักสูตรที่บูรณาการการเรียนการสอนเพื่อรองรับการเป็นประชาคมอาเซียน

6. สนับสนุนทุนสำหรับนักศึกษา และคณาจารย์ ในการเผยแพร่และตีพิมพ์ผลงานวิจัยในระดับชาติ ผลักดันให้อาจารย์ในสังกัดจัดโครงการบริการวิชาการ โดยบูรณาการกับการเรียนการสอนและการวิจัย อย่างครบถ้วน

7. ดำเนินการพัฒนาปรับปรุงระบบฐานข้อมูลด้านต่าง ๆ และระบบสารสนเทศ ที่เกี่ยวข้องให้ครอบคลุมทุกด้านตามพันธกิจของบัณฑิตวิทยาลัย

2.2 วัตถุประสงค์ของแผนปฏิบัติการด้านการบริการวิชาการ

1. เพื่อให้ชุมชนท้องถิ่นมีความเข้มแข็งอย่างยั่งยืนตามศาสตร์พระราชา

2.3 ยุทธศาสตร์ เป้าประสงค์เชิงยุทธศาสตร์ ตัวชี้วัดความสำเร็จและค่าเป้าหมายของมหาวิทยาลัย

2.3.1 ยุทธศาสตร์

ยุทธศาสตร์ที่ 2 การสร้างผลงานวิชาการสู่การยกระดับภูมิปัญญาท้องถิ่นอย่างยั่งยืน

2.3.2 เป้าประสงค์เชิงยุทธศาสตร์

เป็นศูนย์กลางแห่งการเรียนรู้และบริการวิชาการของสังคม

2.3.3 ตัวชี้วัดความสำเร็จและค่าเป้าหมาย

ตัวชี้วัด	ค่าเป้าหมาย
ร้อยละของงานบริการวิชาการแล้วเสร็จตามระยะเวลาที่กำหนด	ร้อยละ ≥ 60

1.1 2.4 ขั้นตอนการจัดทำแผนปฏิบัติการด้านการบริการวิชาการ

การจัดทำแผนปฏิบัติการด้านการบริการวิชาการ มีเป้าหมายที่จะสร้างแผนดำเนินการที่มีพื้นฐานมาจาก ปัจจัยภายใน ปัจจัยภายนอก จุดแข็ง จุดอ่อน โอกาส ภัยคุกคาม การมีส่วนร่วมของประชาคม และรวมถึงการ นำผลการประเมินต่าง ๆ ดังนั้นในการจัดทำแผนจึงมีรูปแบบและกระบวนการในแต่ละขั้นตอน ดังนี้

1. คณะกรรมการฯ รวบรวมและวิเคราะห์ข้อมูลปัจจัยภายในและภายนอก
2. กำหนดปัจจัยที่มีผลกระทบต่อการดำเนินงานของหน่วยงาน (จุดแข็ง จุดอ่อน โอกาส และภัยคุกคาม)
3. ประเมินให้น้ำหนักคะแนนตามลำดับจากมากไปหาน้อยของจุดแข็ง จุดอ่อน โอกาส และภัยคุกคาม)
4. คณะกรรมการฯ วิเคราะห์ปัจจัยเชิงยุทธศาสตร์ การกำหนดประเด็นยุทธศาสตร์
5. คณะกรรมการฯ กำหนดโครงการและกิจกรรมตามประเด็นยุทธศาสตร์
6. ยกร่างแผนปฏิบัติการด้านการบริการวิชาการ ประจำปีงบประมาณ พ.ศ. 2561
7. คณะกรรมการฯ ร่วมพิจารณาร่างแผนปฏิบัติการด้านการบริการวิชาการ ประจำปีงบประมาณ พ.ศ. 2561
8. จัดทำแผนปฏิบัติการด้านการบริการวิชาการ ประจำปีงบประมาณ พ.ศ. 2561
9. เสนอแผนปฏิบัติการด้านการบริการวิชาการ ประจำปีงบประมาณ พ.ศ. 2561 ต่อผู้บริหารเพื่อ พิจารณานุมัติ และนำสู่การปฏิบัติ
10. ประชาสัมพันธ์แผนปฏิบัติการด้านการบริการวิชาการ ประจำปีงบประมาณ พ.ศ. 2561 ให้ผู้เกี่ยวข้อง และประชาคมรับทราบ

ส่วนที่ 3 แนวทางการนำแผนสู่การปฏิบัติและการติดตามประเมินผล

การนำแผนปฏิบัติการด้านการบริการวิชาการ ไปสู่การปฏิบัติเป็นต้องให้ความสำคัญต่อการบริหารจัดการเพื่อให้เกิดการประสานความร่วมมือในการจัดทำโครงการ/กิจกรรมให้สำเร็จตามวัตถุประสงค์ ยุทธศาสตร์ และเป้าประสงค์เชิงยุทธศาสตร์ของบัณฑิตวิทยาลัยที่กำหนดไว้ รวมทั้งมีการพัฒนาการติดตามประเมินผลการดำเนินงานตามแผนอย่างเป็นระบบ เพื่อให้เกิดผลในทางปฏิบัติได้อย่างเป็นรูปธรรม ซึ่งได้กำหนดวัตถุประสงค์ ดังนี้

1. เพื่อเสริมสร้างความรู้ และความเข้าใจร่วมกันของบุคลากรภายในหน่วยงานในเรื่องการดำเนินงานโครงการ/กิจกรรมด้านการบริการวิชาการ เพื่อปรับกระบวนการ และกลไกการบริหารจัดการการนำแผนปฏิบัติการด้านการบริการวิชาการ ไปสู่การปฏิบัติได้อย่างมีประสิทธิภาพ
2. เพื่อให้มีการติดตามประเมินผลแผนปฏิบัติการด้านการบริการวิชาการ อย่างเป็นระบบ

3.1 แนวทางการนำแผนปฏิบัติการด้านการบริการวิชาการไปสู่การปฏิบัติ

เพื่อให้บรรลุวัตถุประสงค์ดังกล่าว จึงกำหนดการนำแผนปฏิบัติการด้านการบริการวิชาการ ไปสู่การปฏิบัติ ดังนี้

6. สร้างความเข้าใจร่วมกันเกี่ยวกับแผนปฏิบัติการด้านการบริการวิชาการ โดยจัดทำแนวทางการสื่อสารและประชาสัมพันธ์เพื่อสร้างความเข้าใจในภารกิจ เป้าหมาย และโครงการ/กิจกรรมให้กับบุคลากรภายในหน่วยงาน ได้ทราบถึงบทบาทความรับผิดชอบของตนที่จะสนับสนุนการดำเนินงานตามแผนปฏิบัติการด้านการบริการวิชาการ ให้เกิดผลในทางปฏิบัติ
7. ผลักดันระบบงบประมาณ และการพัฒนาสมรรถภาพบุคลากรให้สอดคล้องกับแนวทางที่กำหนด
8. ส่งเสริมการปฏิบัติงานที่สอดคล้องกับแผนที่กำหนดไว้ และนำไปสู่การพิจารณาการสนับสนุนทรัพยากรได้อย่างมีประสิทธิภาพ
9. สร้างกลไกประสานงานภายในกับหน่วยงานให้ขับเคลื่อนโครงการ/กิจกรรมให้มีความก้าวหน้าอย่างต่อเนื่อง และมีการแลกเปลี่ยนข้อมูล จัดเก็บ เผยแพร่ และถ่ายทอดความรู้ซึ่งกันและกัน โดยอาศัยเทคโนโลยีสารสนเทศมาใช้เป็นเครื่องมือในการสื่อสาร พร้อมจัดทำฐานข้อมูลให้สามารถเข้าถึงและใช้ประโยชน์ได้ง่าย
10. ติดตาม ตรวจสอบผลที่ได้รับจากการดำเนินงานโครงการ/กิจกรรมของหน่วยงาน ว่าสามารถตอบสนองต่อวัตถุประสงค์ของแผนปฏิบัติการด้านการบริการวิชาการ รวมทั้งสามารถประเมินผลได้อย่างเป็นรูปธรรม

3.2 การติดตามและประเมินผลแผนปฏิบัติการด้านการบริการวิชาการ ประจำปี พ.ศ. 2562

การติดตาม ประเมินผลเป็นเครื่องมือสำคัญที่จะสนับสนุนให้การดำเนินงานของบัณฑิตวิทยาลัย บรรลุเป้าประสงค์ตามที่กำหนดไว้ในแผนปฏิบัติการด้านการบริการวิชาการ เพื่อให้ผู้บริหารและปฏิบัติงาน ทราบถึงความสำเร็จหรือความล้มเหลวของการดำเนินงาน และนำไปสู่การปรับเปลี่ยนแนวทางการดำเนินงาน เพื่อแก้ไขปัญหาอุปสรรคให้เหมาะสมเท่าทันสถานการณ์ และสามารถบรรลุผลสำเร็จตามเป้าหมายได้ โดยจัดทำ ระบบการติดตามและประเมินผล ดังนี้

1. พัฒนาองค์ความรู้และเสริมสร้างความเข้าใจเรื่องการติดตามประเมินผลและกำหนดตัวชี้วัด แก่หน่วยงานที่เกี่ยวข้อง เพื่อสร้างทักษะในการติดตามประเมินผลและสามารถนำมาใช้ประโยชน์ร่วมกันอย่างเป็น รูปธรรม
2. พัฒนาระบบข้อมูลสารสนเทศเพื่อสนับสนุนการดำเนินงานตามแผนปฏิบัติการด้านการบริการวิชาการ อย่างต่อเนื่อง
3. กำหนดให้มีการติดตามความก้าวหน้าของแผนปฏิบัติการด้านการบริการวิชาการ **ทุกๆ เดือน** พร้อมให้ ผู้รับผิดชอบในแต่ละโครงการ/กิจกรรมทำการวิเคราะห์ผลการดำเนินงาน เพื่อนำไปสู่การตัดสินใจของผู้บริหาร